

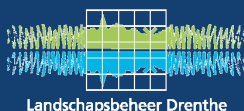


Begrazingsplan Holtingerveld 2018 - 2028



buro *bakker* adviesburo voor ecologie

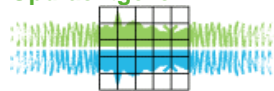
In opdracht van





Begrazingsplan Holtingerveld 2018 - 2028

Opdrachtgever



Landschapsbeheer Drenthe

Contactpersoon

Dhr. B. Kuiper

Status

Definitief

Datum vaststelling

9 juli 2018

Vrijgave Bureau Bakker

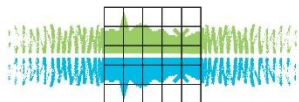


Subsidieverstrekker

provincie **D**renthe

Partners

Landschapsbeheer Drenthe



Landschapsbeheer Drenthe

Rijksvastgoedbedrijf Ministerie van Binnenlandse Zaken en Koninkrijksrelaties



Rijksvastgoedbedrijf
Ministerie van Binnenlandse Zaken en
Koninkrijksrelaties

Natuurmonumenten



Staatsbosbeheer



Uffelterzand

Stichting Holtinger Schaapskudde



Inhoud

Samenvatting	5
<hr/>	
1 Inleiding	7
<hr/>	
1.1 Aanleiding en afbakening	7
1.2 Opzet en leeswijzer	7
2 Natura 2000-gebied Holtingerveld	11
<hr/>	
2.1 Terreinkarakteristiek	11
2.2 Eigendomssituatie begrazingsgebied	11
2.3 Beschermden waarden in het Holtingerveld	11
3 Begrazing in het Natura 2000-beheerplan	17
<hr/>	
3.1 Natura 2000-beheerplan en het PAS	17
3.2 Beoogde maatregelen per habitatype	17
3.3 Samenvatting	19
3.4 Vegetaties buiten Natura 2000-habitattypen	19
4 Begrazing als beheermaatregel	21
<hr/>	
4.1 Begrazing met schapen	21
4.2 Relatie tot andere beheermaatregelen	22
4.3 Recreatieve aspecten	23
4.4 Cultuurhistorie	23
5 Planning van de begrazing	25
<hr/>	
5.1 Uitgangspunten	25
5.2 Wensen terreineigenaren en consequenties voor begrazing	27
5.3 Begrazing in ruimte en tijd	31
5.4 Borging en monitoring	44
6 Literatuur en bronnen	
<hr/>	
B 1 Bijlage: Samenvatting begrazing per eigenaar	
<hr/>	
B 2 Bijlage: Planning begrazing per eigenaar	
<hr/>	
B 3 Bijlage: Begrazingsregistratie (impressie)	
<hr/>	

Samenvatting

Het Holtingerveld is een gebied met hoge natuurwaarden. Het gebied is vooral bekend vanwege de droge en natte heiden, vennen, stuifzanden en heischrale graslanden. Er komen veel zeldzame vegetaties (habitattypen) en plantensoorten voor. Hierom is Holtingerveld aangewezen als Natura 2000-gebied.

In het beheer van Holtingerveld neemt de begrazing met schapen een belangrijke plaats in. Een groot deel van het gebied wordt begraasd met een gescheperde kudde met Drentse heideschapen: de Holtinger schaapskudde. De begrazing concentreert zich in belangrijke mate op de droge heidepercelen. De begrazing van vochtige heiden en heischrale graslanden vraagt maatwerk, waarbij kwetsbare plantensoorten als Klokjesgentiaan en Valkruid ontzien worden.

Voor Holtingerveld is een Natura 2000-beheerplan opgesteld. In dit beheerplan zijn voor de verschillende begraasde habitattypen (heidevegetaties en heischrale graslanden) PAS-maatregelen geformuleerd. Hierbij is een grote rol weggelegd voor de Holtinger schaapskudde om met name de effecten van stikstofdepositie, in de vorm van vergrassing met pijpenstrootje, te verminderen, al dan niet in combinatie met maatregelen als maaien en chopperen.

Dit begrazingsplan geeft sturing aan de inzet van de schaapskudde voor de komende tien jaar. Hierbij wordt per deelgebied en terreineigenaar onderbouwd aangegeven wanneer en hoe lang de schapen hier moeten grazen. De begrazing is afgestemd op de begrazingsbehoefte van de aanwezige habitattypen en de specifieke wensen van de verschillende terreineigenaren. In het begrazingsplan zijn de op het moment van schrijven bekende maatregelen tegen de gevolgen van stikstofdepositie (PAS-maatregelen) verwerkt. Dit plan gaat uit van gemiddelden, die voor de Holtinger Schaapskudde de basis vormen om de begrazing per tijdseenheid in te vullen en te verantwoorden aan de terreineigenaren.

In vergelijking met het vorige begrazingsplan is het begrazingsgebied uitgebreid. Daarnaast zijn delen van de vegetaties in Holtingerveld in sterke mate vergrast of verbost als gevolg van stikstofdepositie en verdroging. Hierdoor wordt er een grotere inspanning van de Holtinger schaapskudde verlangd om een bijdrage te leveren aan het tot stilstand brengen van de negatieve gebiedsprocessen. In vergelijking met het vorige begrazingsplan spelen de diversiteit in de begrazingsvormen dan ook een prominentere rol, waardoor de creativiteit en de complexiteit in de bedrijfsvoering is toegenomen. Ondanks de groei van de kudde geeft dit een hoge druk op de bedrijfsvoering en het financiële resultaat van de Stichting Holtinger Schaapskudde, tenzij er aanvullende financiële middelen beschikbaar komen.

1 | Inleiding

1.1 Aanleiding en afbakening

Sinds het midden van de jaren '80 wordt een groot gedeelte van het Natura 2000-gebied Holtingerveld begraasd door de Holtinger Schaapskudde. Dit is een gescheperde kudde, waardoor deze specifiek te sturen is naar gewenste locaties. De Holtinger schaapskudde bestaat uit Drentse Heideschappen. Dit is een authentiek schapenras, dat dicht bij het oerschaap staat. Vanwege het taaie karakter is het een ideaal ras om grootschalige en reliëfrijke heideterreinen te begrazen.

De kudde is in eigendom bij de Stichting Holtinger Schaapskudde. De Stichting heeft als hoofddoel bij te dragen aan het onderhoud en beheer van het natuurgebied en het militair oefenterrein Havelte-Oost. Dit onder meer door het voedselarme en open karakter van het terrein door middel van begrazing te herstellen, behouden en te verbeteren. Nevendoelen zijn het in standhouden van het ras Drentse Heideschaap, het instandhouden en bevorderen van cultuurhistorische waarden en het bevorderen van recreatie en toerisme.

Voor de begrazing wordt door de stichting gewerkt volgens een begrazingsplan. Het meest recente begrazingsplan loopt in 2018 af (Buro Bakker, 2008).

Evenals in 2008 geldt dat vanuit Natura 2000 wordt vereist dat het beheer van het gebied afgestemd is op de realisatie van instandhoudingsdoelstellingen voor de verschillende habitattypen waarvoor het gebied is aangewezen. Anders dan in 2008 is de wijze waarop deze instandhoudingsdoelen behaald dienen te worden min of meer concreet vastgelegd in een Natura 2000-beheerplan (Prolander, 2016), dat in 2016 is vastgesteld. Hierin zijn ook de maatregelen vanuit het Programma Aanpak Stikstof (PAS) opgenomen. In dit beheerplan wordt onderkent dat begrazing met een schaapskudde een essentiële rol speelt in de realisatie van de instandhoudingsdoelstellingen in het Holtingerveld.

Dit begrazingsplan heeft een looptijd van 10 jaar. Het plan moet passen binnen de randvoorwaarden en de beheerkeuzes in het beheerplan voor het Natura 2000 gebied. Het begrazingsplan zal zich beperken tot die arealen en vegetaties waarover in het beheerplan geen discussie bestaat over nut en noodzaak van de inzet van begrazing als beheermaatregel voor de realisatie van de instandhoudingsdoelstelling.

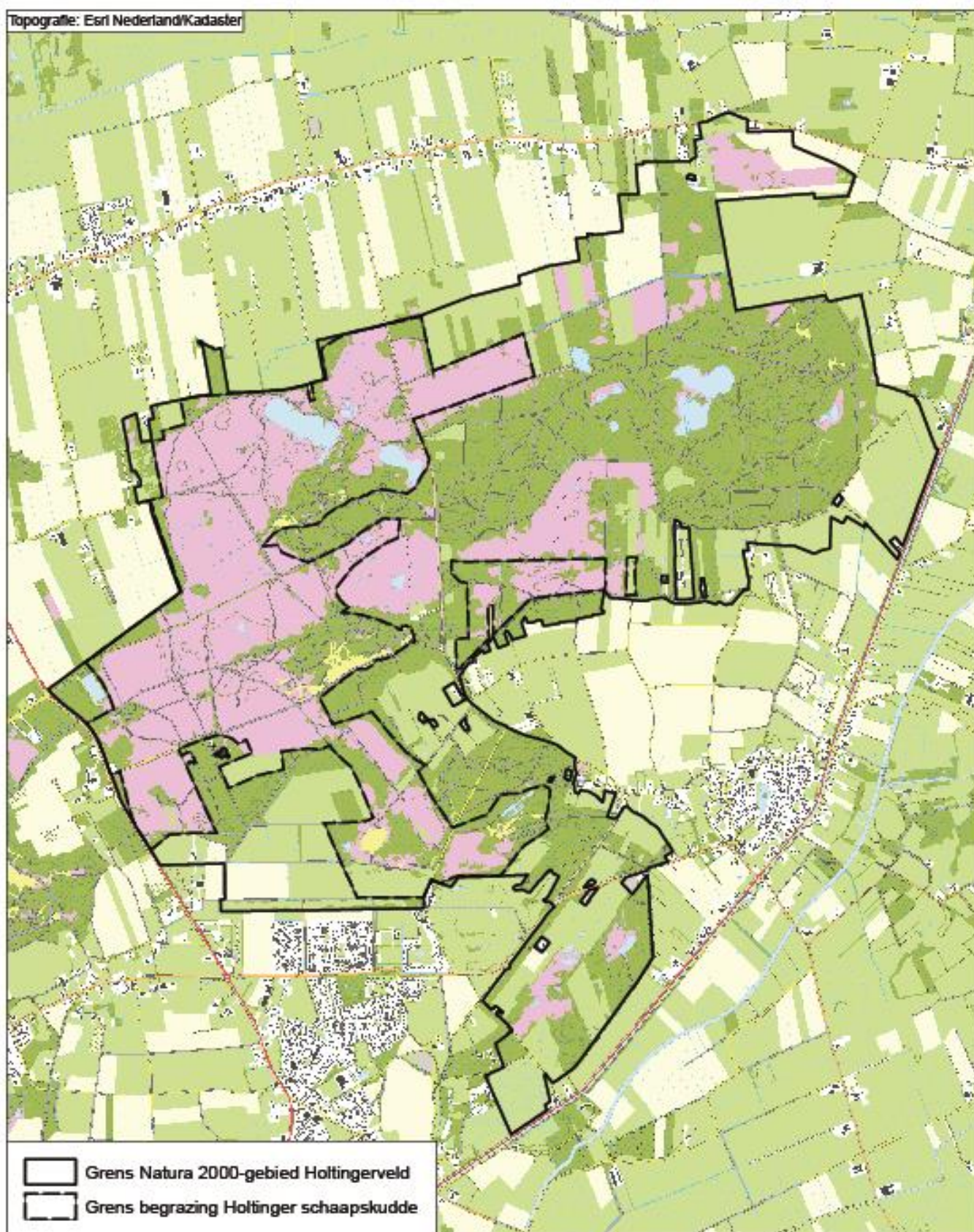
Een aanpassing ten opzichte van het voorgaande begrazingsplan is de nieuwe locatie van de schaapskooi op het Recreatiepunt "De Holtinger poort" aan de Helomaweg (zie figuur 2), wat leidt tot gewijzigde looproutes van de schaapskudde. In dit begrazingsplan zal hiermee rekening gehouden worden. Een andere aanpassing is dat er in dit begrazingsplan niet zal worden ingegaan op de runderbegrazing op de terreinen van mevr. Pigeaud en Natuurmonumenten.

1.2 Opzet en leeswijzer

Dit begrazingsplan volgt in grote lijnen de opzet van het vorige begrazingsplan. In het nu voorliggende begrazingsplan zijn de eigendomssituatie en de aanwezigheid en locatie van begraasbare Natura 2000-habitattypen echter veel meer leidend geweest voor de invulling van de begrazing. Ook is als gevolg van de in het Natura 2000-beheerplan omschreven beheerdoelen en PAS-maatregelen het lokaal veel duidelijker waar en op welke wijze de inzet van de Holtinger Schaapskudde gevraagd wordt. Het begrazingsplan is opgezet met behulp van de input en wensen van de verschillende terreineigenaren en beheerders. Het plan gaat uit van gemiddelden, die voor de Holtinger Schaapskudde de basis vormen om de begrazing per tijdseenheid in te vullen en te verantwoorden aan de terreineigenaren.

Na de inleiding volgt in hoofdstuk 2 een beschrijving van het Natura 2000-gebied Holtingerveld, de eigendomssituatie en de beschermde waarden. In hoofdstuk 3 worden de maatregelen uit het Natura 2000-beheerplan ten aanzien van schapenbegrazing gepresenteerd. Hoofdstuk 4 gaat in op de mogelijkheden die begrazing biedt als beheermaatregel en welke rol het kan spelen voor het realiseren van doelen in het kader van Natura 2000. In hoofdstuk 5 wordt de planning van de begrazing uitgewerkt in ruimte en tijd. Hoofdstuk 6, tenslotte, presenteert de geraadpleegde bronnen.

Vanaf hoofdstuk 5 worden regelmatig verschillende deelgebieden besproken. Om het terugvinden hiervan te vergemakkelijken, is de figuur waar deze deelgebieden en het bijbehorend aantal graasdagen zijn weergegeven (figuur 6) tevens separaat bijgeleverd.



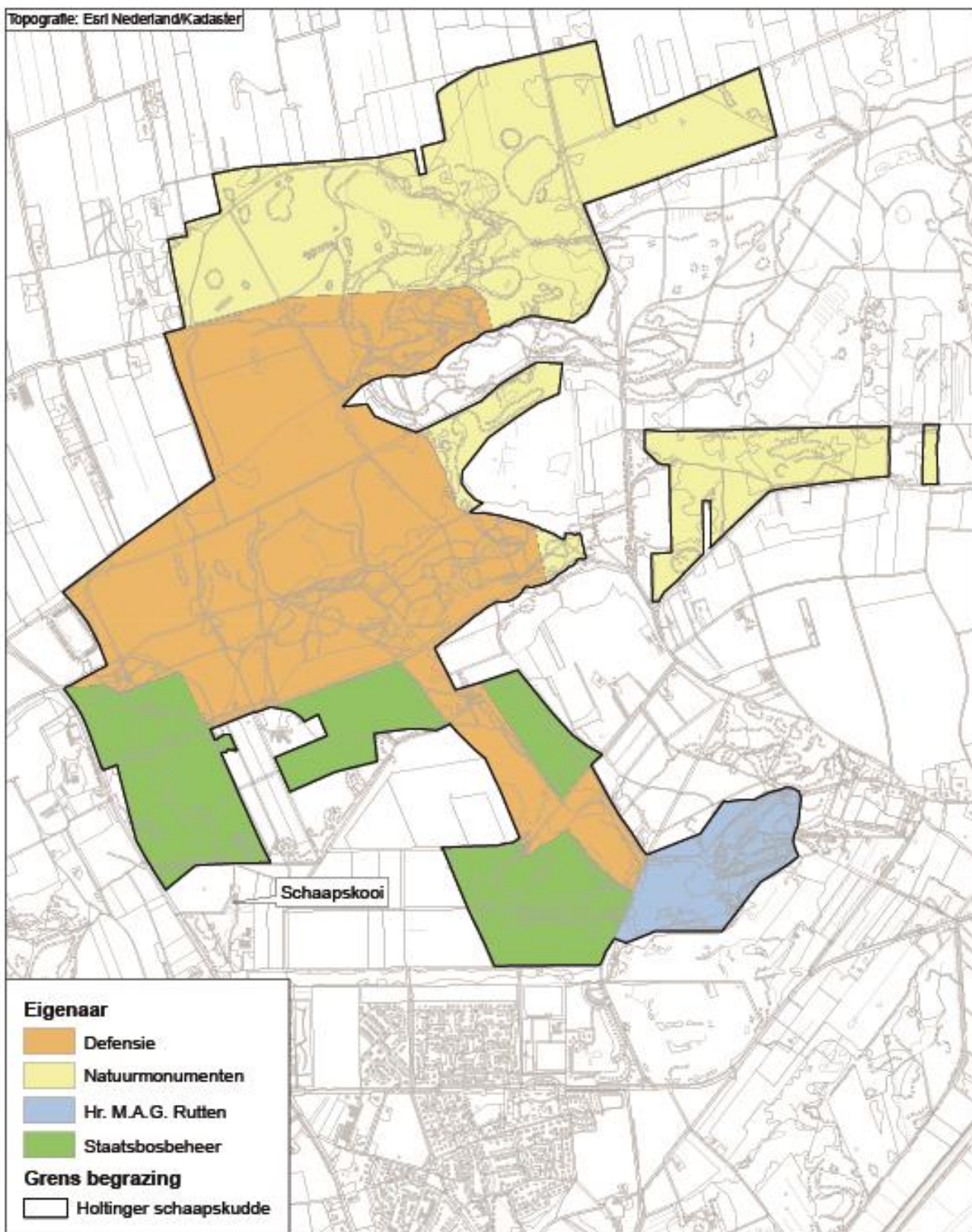
Begrazingsplan Holtingerveld 2018-2028

Figuur 1: Ligging en begrenzing Natura 2000-gebied Holtingerveld



Schaal: 1:35.000

0 500 1.000 1.500
m



Begrazingsplan Holtingerveld 2018-2028

Figuur 2: Begrazingsgebied met terreineigenaren

buro bakker
adviesbureau voor ecologie



Schaal: 1:22.000

0 250 500 750 1.000 m

2 | Natura 2000-gebied Holtingerveld

2.1 Terreinkarakteristiek

Het Natura 2000-gebied Holtingerveld is een heidegebied op en rondom de stuwwal Havelterberg. De Havelterberg bestaat voor een groot deel uit kalkrijke rode keileem, die verantwoordelijk is voor de floristische en vegetatiekundige verscheidenheid van dit deel van het gebied. Deze keileem vormt een slecht doorlatende laag waardoor zelfs boven op de stuwwal natte condities bestaan, waar dopheide-vegetaties voorkomen.

Natte en droge heiden en heischrale graslanden afgewisseld met vennen en stuifzanden vormen de belangrijke bestanddelen van het gebied rondom de stuwwal. Met name de heischrale graslanden op en rondom de Kleine Startbaan zijn floristisch zeer waardevol. In de vennen zijn verschillende stadia van verlanding aanwezig. Ook verschillen de vennen in voedselrijkdom. Rond de essen komen plaatselijk soortenrijke eikenberkenbossen voor. In de stuifzandgebieden van het Holtingerzand en het Wester- en Oosterzand, die vrijwel volledig zijn bebost, zijn plaatselijk nog kleinschalige stuifzanden aanwezig met karakteristieke soortenarme buntgrasvegetaties.

In figuur 1 is de ligging van het Natura 2000 gebied Holtingerveld weergegeven. Het totaal aan begraasd gebied valt geheel binnen de begrenzing van dit Natura 2000 gebied.

2.2 Eigendomssituatie begrazingsgebied

Het in dit rapport gehanteerde begrazingsgebied van de schaapskudde bedraagt ca. 592 hectare en is, tezamen met de eigendomssituatie, weergegeven in figuur 2. Het is verdeeld over vier terreineigenaren, te weten Defensie (249 ha), Natuurmonumenten (210 ha), Staatsbosbeheer (104 ha) en de heer M.A.G. Rutten (28 ha). Het Oosterzand, voor zover in eigendom bij mevrouw Pigeaud, en het gebied ten noorden van het Uffelter Vaartje valt, in tegenstelling tot het voorgaande beheerplan, buiten het begrazingsgebied. Dit geldt ook voor het perceel van M.A. Wessels Boer, in het noordoosten van het gebied.

2.3 Beschermden waarden in het Holtingerveld

2.3.1 Beschermden waarden en instandhoudingsdoelen

Elk Natura 2000 gebied is aangewezen op basis van het voorkomen van bepaalde habitattypen (vegetatiekundige eenheden) of Habitatrichtlijnsoorten (hierna: doelsoorten). De voor het Natura 2000-gebied Holtingerveld geldende habitattypen en doelsoorten zijn weergegeven in Tabel 1. Voor deze habitattypen en doelsoorten zijn instandhoudingsdoelen opgesteld, die eveneens in onderstaande tabel zijn weergegeven.

Tabel 1 Habitattypen en Habitatrichtlijnsoorten en de instandhoudingsdoelen voor het Natura 2000 gebied Holtingerveld (Prolander, 2016).

Habitatype	Instandhoudingsdoel
H2310 Stuifzandheiden met struikhei	Uitbreiding oppervlakte en verbetering kwaliteit
H2320 Binnenlandse kraaiheibegroeiingen	Behoud oppervlakte en kwaliteit
H2330 Zandverstuivingen	Behoud oppervlakte en verbetering kwaliteit
H3160 Zure vennen	Behoud oppervlakte en verbetering kwaliteit

Habitatype	Instandhoudingsdoel
H4010A Vochtige heiden	Uitbreiding oppervlakte en verbetering kwaliteit
H4030 Droge heiden	Behoud van de oppervlakte en verbetering kwaliteit
H6230 Heischrale graslanden	Uitbreiding oppervlakte en verbetering kwaliteit
H7110B Actieve hoogvenen (heideveentjes)	Behoud oppervlakte en verbetering kwaliteit
H7150 Pioniervegetaties met snavelbiezen	Behoud oppervlakte en kwaliteit
H9190 Oude eikenbossen	Behoud oppervlakte en verbetering kwaliteit
H91D0 Hoogveenbossen	Behoud oppervlakte en kwaliteit
Soorten	
H1042 Gevlekte witsnuitlibel	Behoud omvang en kwaliteit leefgebied en behoud omvang populatie.
H1166 Kamsalamander	Uitbreiding omvang en kwaliteit leefgebied en uitbreiding populatie.

2.3.2 Beschrijving begraasde habitattypen en voorkomen in het begrazingsgebied

Afbakening

De habitattypen Zure vennen en Heideveentjes worden niet begraasd. Wel worden de randzones daarvan meegenomen, maar deze vallen buiten de begrenzing van deze habitattypen. Daarom zullen deze habitattypen in dit rapport verder niet behandeld worden. Pioniervegetaties met Snavelbiezen zijn in Nederland in hoofdzaak op plagstroken in natte heide of in randzones van vennen aan te treffen. Normaal gesproken worden dergelijke vegetaties niet begraasd omdat de open grond teveel vertrapt wordt. Bovendien trekken de schapen de pas ontkiemde heideplanten en snavelbiezen er vaak met wortel en al uit. Ook dit habitatype zal daarom niet verder behandeld worden. Voor Hoogveenbossen geldt dat het een vochtige tot nat en vaak lastig begaanbaar habitatype is, waar begrazing met schapen niet mogelijk is. In de overige habitattypen kan in principe begrazing worden toegepast.

Voor de beschrijvingen van de habitattypen en soorten is gebruik gemaakt van informatie in het Natura 2000-beheerplan (Prolander, 2016) en het profielendocument (Ministerie van LNV, 2008). Een kaart van de ligging van de habitattypen is weergegeven in figuur 3.

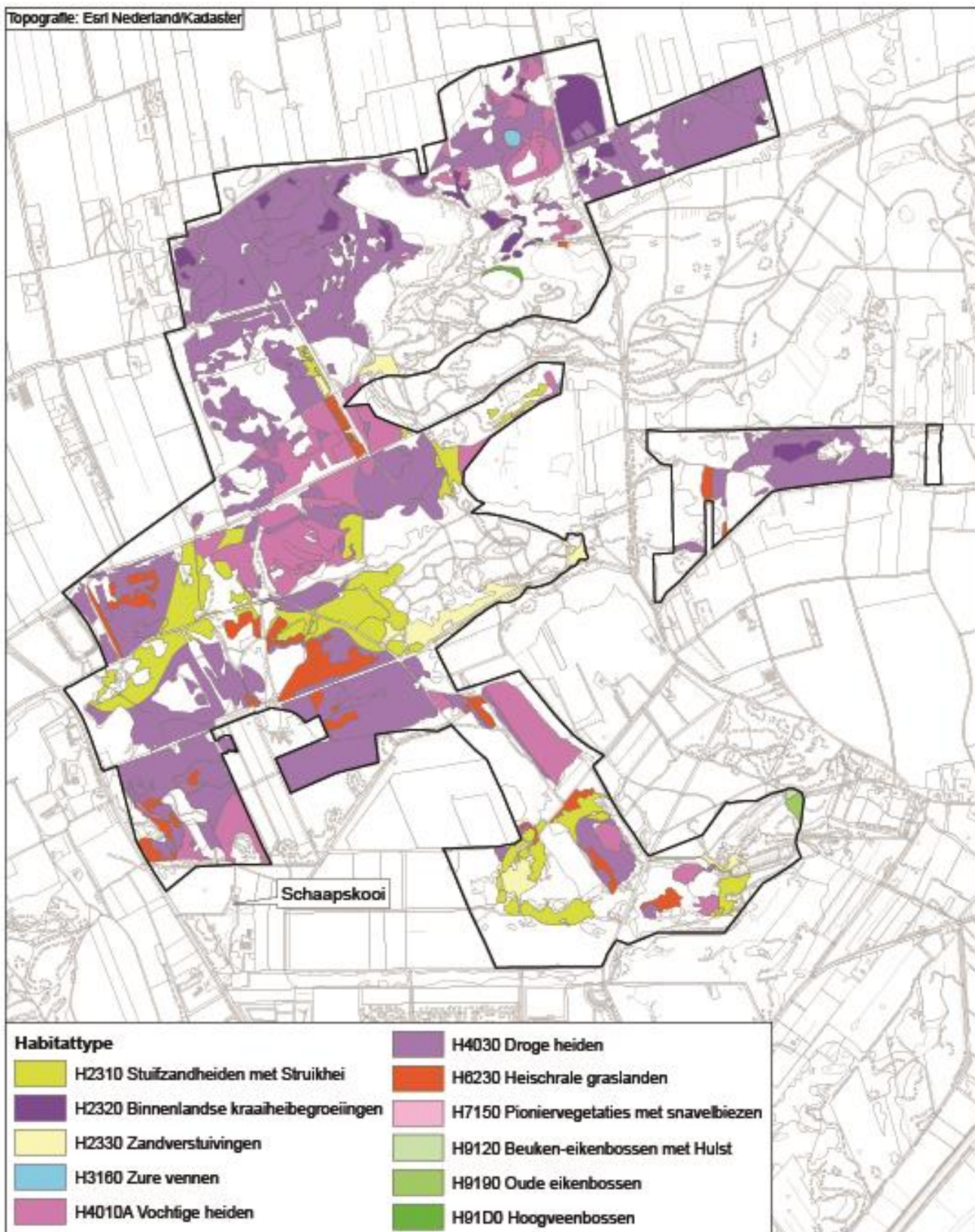
H2310 Stuifzandheiden met struikhei

Het habitatype omvat droge heiden op binnenlandse zandduinen. Deze landduinen zijn gevormd door verstuiving van dekzanden na de ijstijden. De bodems zijn zuur en uitgesproken voedselarm. In de stuifzandheiden overheerst doorgaans Struikhei, maar plaatselijk kunnen grazige vegetaties (bochtige smeie, schapengras) kleinschalige mozaïeken vormen met heidestruiken. Zolang deze grassen niet domineren, mag een dergelijke vegetatie tot dit habitatype gerekend worden.

Binnen het begrazingsgebied is dit habitatype aanwezig met een gezamenlijk oppervlak van 32 hectare. Het is verdeeld over twee grote kerngebieden, die beiden ten noorden van de Hunebeddenweg liggen. Kleinere gebieden met dit habitatype bevinden zich ten zuiden van het Westerzand en rond kleine zandverstuivingen in het Uffelterzand.

Met name het grotere terrein direct ten westen van het Holtingerzand wordt door de schaapskudde intensief begraasd. Hierdoor blijven de heidestruiken laag en vormen ze een mozaïek met grassoorten als bochtige smeie en schapengras, maar ook heischrale soorten als borstelgras (Rode lijst) en tandjesgras. Het betreft hier daarom een structuurarme, maar wel soortenrijke vegetatie.

Topografie: Esri Nederland/Kadaster



Begrazingsplan Holtingerveld 2018-2028

Figuur 3: Habitattypen binnen het begrazingsgebied

buro bakker
adviesbureau voor ecologie



Schaal 1:22.000

0 250 500 750 1.000 m

P16354

Het belang dat Nederland heeft voor het in stand houden van dit habitatype is zeer groot. De kwaliteit van dit type is in Nederland over het algemeen slecht. Uit bovenstaande beschrijving is echter op te maken dat de kwaliteit van dit habitatype in het Holtingerveld matig tot goed is; slechts een klein deel is vergrast en plaatselijk komen open en korstmosrijke vegetaties voor. Dit is mede het gevolg van de begrazing met schapen die de vergrassing op een laag peil houdt en zorgt voor een vitale heide. Lokaal is de kwaliteit van dit habitatype door de begrazing zelfs verbeterd (Prolander, 2016).



Foto 1 Door begrazing kort gehouden stuifzandheide ten westen van het Holtingerzand. Op de voorgrond is de Rode lijst-soort Borstelgras zichtbaar. Februari 2018.

H2320 Binnenlandse kraaiheibegroeiingen

Begroeiingen waarin kraaihei domineert komen in Nederland voor in de duinen en in stuifzandgebieden in het noordelijk deel van het land, van de Noord-Veluwe tot in Twente en Zuidoost-Friesland. Het zwaartepunt van de verspreiding ligt in Drenthe.

Binnen het begrazingsgebied komt het type lokaal voor op het Holtingerzand en langs de Studentenkampweg richting Wapserveen. Het betreft vrijwel steeds een voorkomen in mozaïekverband, samen met bijvoorbeeld stuifzanden met struikhei of droge heide. De kwaliteit van het habitatype is matig tot goed (Prolander, 2016).

H2330 Zandverstuivingen

Het habitatype betreft pionierbegroeiingen op zandgrond in binnenlandse stuifduinen. Die pionierbegroeiingen hebben een open vegetatiestructuur en worden afgewisseld met plekken met kaal zand. Het stuifzandmilieu is extreem arm aan planten. Zandverstuivingen omvatten naast kaal stuivend zand ook plekken die in de loop van de successie dichtgroeien. Dat zijn plekken met (in volgorde van successie) algen, (korst)mossen en grassen. De zandige, open tot tamelijk grazige plekken op de overgang van zandverstuivingen en bossen of heiden maken ook deel uit van dit habitatype.

Het habitatype komt verspreid voor en is vooral te vinden in het centrale deel van het begrazingsgebied. Het Holtingerzand, het grootste stuifzandgebied van het Holtingerveld, valt binnen het begrazingsgebied, evenals enkele kleinere zandverstuivingen in het Uffelterzand en in de westpunt van het Westerzand. De totale oppervlakte ervan (8,7 ha in het gehele Natura 2000-gebied) voldoet niet aan de minimale omvang (Prolander, 2016). De meerderheid hiervan (7,8 ha) bevindt zich binnen het begrazingsgebied.

Voor alle stuifzanden geldt dat deze als gevolg van te weinig dynamiek en onder invloed van stikstofdepositie langzaam dichtgroeien met schapengras, bochtige smeie en de mossoort grijs kronkelsteeltje. Na deze vastlegging gaat bochtige smeie overheersen en gaan plaatselijk veel grove dennen kiemen, waardoor het gebied bij uitblijven van beheer uiteindelijk in bos verandert. Omdat dit proces in meer stuifzanden in Nederland speelt, is de staat van instandhouding van dit habitatype op landelijke schaal zeer ongunstig. De zandverstuivingen in het begrazingsgebied van het Holtingerveld zijn daarom landelijk gezien van groot belang voor het behoud van het habitatype.



Foto 2 Deels met schapengras en buntgras vastgelegde zandverstuiving in het westelijke deel van het Holtingerzand. Februari 2018.

H4010A Vochtige heiden

Dit habitatype betreft vochtige heidevegetaties op voedselarme, zure zand- en veenbodems. Door- gaans is dophei hierin de dominante soort. In Holtingerveld is een derde deel van dit habitatype in matige tot sterk vergraste vorm aanwezig (Prolander, 2016). Deze is met behulp van beheermaatregelen in de vorm van plaggen, maaïen of chopperen relatief gemakkelijk om te vormen tot heide van goede kwaliteit. Op de Havelterberg en rond de Kleine Startbaan komt, als gevolg van de leemhoudende bodem, een soortenrijke vorm van het habitatype voor, met vooral veel klokjesgentiaan en orchideeënsoorten. Vaak betreft dit overgangen van Vochtige heiden naar relatief soortenrijke Droge heiden en Heischrale graslanden.

De goed ontwikkelde Vochtige heiden zijn vooral te danken aan relatief intensief beheer (plaggen, maaïen en begrazing). Door (lokaal ernstige) verdroging is een trend zichtbaar naar verschuiving van Vochtige naar Droge heiden. Bovendien is lokaal een duidelijke toename van pijpenstrootje te zien (Prolander, 2016). De trend van de kwaliteit en oppervlakte van dit habitatype in het Holtingerveld is dan ook negatief.

H4030 Droge heiden

Dit habitatype wordt in hoofdzaak gedomineerd door struikhei. Dit habitatype komt in het begraasde gebied over grote oppervlakten voor, maar is plaatselijk matig tot sterk met pijpenstrootje vergrast. Door pijpenstrootje of bochtige smeie gedomineerde vegetaties behoren niet tot dit habitatype. Lokaal vindt, als gevolg van opslag van berken en grove den, ook verbossing van dit habitatype plaats. Omdat deze processen landelijk spelen is de staat van instandhouding van dit habitatype zeer ongunstig.

Het belang van het Holtingerveld is daarbij, vanwege de grote oppervlakte ervan, erg groot. Het habitattype Droge heide beslaat een kwart van de totale oppervlakte van het begrazingsgebied en 60% van alle daarbinnen aanwezige habitattypen.

De goed ontwikkelde droge heidevegetaties kenmerken zich door een relatief grote soortenrijkdom met veel karakteristieke soorten. Waar keileem aan de oppervlakte komt, is de soortenrijkdom groter dan in gemiddelde Droge heiden. Vaak komen mooie overgangen voor naar Heischrale graslanden, met name op de Havelterberg en de Kleine startbaan. Het geheel overziend loopt de huidige kwaliteit van het habitattype uiteen van matig tot zeer goed. (Prolander, 2016). Uitbreiding van het habitattype is mogelijk door herstelmaatregelen te treffen in sterk vergraste en verboste delen van het gebied.

H6230 Heischrale graslanden

Dit habitattype omvat halfnatuurlijke graslanden op betrekkelijk zure zand- en grindbodems. In het Holtingerveld komt de meest waardevolle vorm van dit type voor langs de Kleine Startbaan, met soorten als wilde tijm, rozenkransje en valkruid. Relatief soortenarmere vormen, met onder andere borstelgras en liggend walstro, komen verspreid over het terrein voor. Op de Havelterberg komen minder algemene (gevlekte orchis, echte guldenroede) tot zeer zeldzame soorten (knollathyrus, fraai herts-hooi) van heischrale milieus voor op locaties waar keileem aan de oppervlakte komt. Het betreft hier kleine en verspreid liggende locaties in verder tamelijk soortenarme droge tot vochtige heide.

Het habitattype verkeert landelijk gezien in een zeer ongunstige staat van instandhouding. Het belang van de soortenrijke heischrale milieus in het begrazingsgebied van het Holtingerveld is daarom erg groot.

H9190 Oude eikenbossen

Dit habitattype bevindt zich met een oppervlakte van 0,6 ha in het uiterste zuidoosten van het begrazingsgebied (zie figuur 3). In het Hersteldocument Oude eikenbossen (Hommel et al. 2012) wordt extensieve begrazing met een gescheperde schaapskudde genoemd als een maatregel die bij kan dragen aan functioneel herstel.

Binnen het begrazingsgebied maakt dit habitattype onderdeel uit van een veel groter bosgebied, wat niet begraasd wordt. Dit habitattype maakt dan ook geen deel uit van dit begrazingsplan.

2.3.3 Doelsoorten

Kamsalamanders komen in het zomerhalfjaar in vennen voor en 's winters in dicht struweel. Bovendien is deze soort in hoofdzaak 's nachts actief. De gevlekte witsnuitlibel is gebonden aan vennen en de directe oeverzones hiervan. Beide soorten worden niet door de aanwezigheid van de schaapskudde beïnvloed en in dit begrazingsplan verder niet behandeld.

3 | Begrazing in het Natura 2000-beheerplan

3.1 Natura 2000-beheerplan en het PAS

In het Natura 2000-beheerplan voor het Holtingerveld is op hoofdlijnen uitgewerkt welk beheer- en inrichtingsmaatregelen noodzakelijk wordt geacht om de instandhoudingsdoelen van de diverse habitattypen te behalen. Daarin zijn ook de maatregelen vanuit de gebiedsanalyse van het PAS (Programma Aanpak Stikstof) verwerkt. In dit programma is een analyse gemaakt van de effecten van de neerslag van stikstof op het gebied. Naar aanleiding hiervan zijn per habitatype beheer- en inrichtingsmaatregelen geformuleerd (in het beheerplan herstelstrategieën genoemd) die ervoor moeten zorgen dat de effecten van stikstof op de natuur afnemen. Een dergelijke analyse is voor elk Natura 2000-gebied in Nederland uitgevoerd.

Stikstofdepositie vanuit verkeer, industrie en landbouw vormt een van de belangrijkste bedreigingen voor de natuurwaarden in natuurgebieden met voedselarme omstandigheden, zoals het Holtingerveld. Door deze depositie wordt de bodem voedselrijker en zuurder, waardoor vooral in heides en stuifzanden vergrassing optreedt en de vegetatie soortenarmer wordt. Zonder maatregelen zouden heides, stuifzanden en soortenrijke heischrale graslanden verdwijnen.

In onderstaande paragrafen worden de vanuit het Natura 2000-beheerplan geformuleerde beheer- en inrichtingsmaatregelen besproken, voor zover deze betrekking hebben op begrazing. In hoofdstuk 5 wordt besproken hoe er in het begrazingsplan voor de komende tien jaren invulling wordt gegeven aan deze maatregelen. Hierbij is het van belang op te merken dat het beheerplan geen rechtens afdwingbare verplichtingen kan opleggen wat betreft het noodzakelijke beheer. Wel geldt er voor het bevoegd gezag (de provincie Drenthe) de wettelijke verplichting om de instandhoudingsdoelen te behalen. Voor de in het beheerplan geformuleerde maatregelen is sprake van medewerking op vrijwillige basis, met toepassing van bestaande (subsidie)regelingen (Prolander, 2016).

3.2 Beoogde maatregelen per habitatype

3.2.1 H2310 Stuifzandheiden met struikhei

De kwaliteit van het habitatype is momenteel matig als gevolg van een te hoge stikstofdepositie of door de nalevering van stikstof uit depositie in het verleden. Om de achteruitgang te stoppen en verbetering in gang te zetten is een scala aan maatregelen nodig, waaronder drukbegrazing.

Zeer extensieve begrazing met Drentse heideschape van de Holtinger schaapskudde behoort momenteel tot de reguliere beheermaatregelen; een intensievere begrazingsvorm is nodig om de successie versnellende en vergrassende effecten van stikstofdepositie tegen te gaan (Prolander, 2016)¹. De vergraste delen worden dan wel ingerasterd begraasd, dan wel met een gescheperde kudde, zodat kwetsbare delen worden ontzien. De maatregel wordt uitgevoerd op 5 ha per beheerplanperiode van zes jaar. De (druk)begrazing met schape is vooral effectief in combinatie met andere maatregelen, zoals kleinschalig plaggen, maaien en opslag en bos verwijderen.

¹ In de praktijk wordt dit habitatype binnen het begrazingsgebied intensief begraasd, zie paragraaf 2.3.2 en Foto 1.

3.2.2 H2320 Binnenlandse kraaiheibegroeiingen

De voor dit habitatype voorgestelde maatregelen zijn dezelfde als voor Stuiyzandheide met struikheide en bestaan uit een combinatie van drukbegrazing (1 ha), zeer kleinschalig plaggen van vergraste situaties (lokaal), maaien en afvoeren (0,5 ha) en het verwijderen van opslag (2 ha) gedurende de beheerplanperiode van zes jaar.

3.2.3 H2330 Zandverstuivingen

Door de geringe strijklengte vindt er onvoldoende natuurlijke erosie als gevolg van wind plaats in en rond de zandverstuivingen in het gebied. Momenteel worden deze open gehouden door militair gebruik, toerisme, betreding door de schaapskudde en deels door het graafwerk van konijnen. Omdat de stikstofdepositie te hoog is, blijven herstelmaatregelen noodzakelijk.

Begrazing heeft vrijwel geen effect op de dynamiek van stuiyzand, maar de grazers dragen wel bij door het open trappen van de vegetatie. Voor het PAS dient er op 2 hectare per beheerplanperiode begraasd te worden. Voor het overige worden ook hier de bij het habitatype Stuiyzandheide benoemde maatregelen toegepast.

3.2.4 H4010A Vochtige heiden

Drukbegrazing wordt vooral bij dit habitatype gezien als een belangrijke en bewezen maatregel. Door begrazing van koeien en schapen wordt de concurrentiekracht van pijpenstrootje verminderd. Belangrijk bij de uitvoering van deze maatregel is dat de kwetsbare delen (voor zowel vegetatie als fauna) worden ontzien bij begrazing, bijvoorbeeld in de bloeitijd (april - augustus). Goede afrastering of een gescheperde kudde (sturing) is daarvoor noodzakelijk. De drukbegrazing wordt op 10 ha per beheerplanperiode in dit habitatype uitgevoerd.

3.2.5 H4030 Droge heiden

Drukbegrazing wordt op 10 hectare per beheerplanperiode uitgevoerd. De maatregel is effectief als deze wordt uitgevoerd met een gescheperde kudde, of in rasters die na elkaar worden begraasd. De methode bevordert de structuurvariatie. De maatregel is het meest effectief in combinatie met maaien. De kwaliteit van Droge heiden in het Holtingerveld is relatief goed; functioneel herstel is slechts beperkt nodig. Daarbij gaat de aandacht vooral uit naar het ontwikkelen van overgangen tussen droge heiden en stuiyzandheiden, heischrale graslanden, vochtige heiden en bos. De gradiënten kunnen worden gerealiseerd door de herstelmaatregelen tegen de effecten van stikstof mede daarop te richten: creëren van boomheides op de overgang van heide naar bos, kleinschalig plaggen op de overgang naar heischrale graslanden en effectief sturen van de begrazing door de gescheperde schaapskudde.

3.2.6 H6230 Heischrale graslanden

Ondanks de relatief hoge kwaliteit van delen van het habitatype is de depositie op het habitatype te hoog en is met voorrang intensief beheer nodig. Kleinschalig plaggen in combinatie met begrazen buiten het bloeiseizoen, maaien en verwijderen van opslag blijven nodig om een teruggang van het habitatype te voorkomen.

Extra begrazing, als aanvulling op de reguliere begrazing, wordt ingezet als aanvulling op maaien en afvoeren. Alleen maaien is niet in alle gevallen afdoende om voldoende nutriënten af te voeren. Begrazing in de zin van nabeweiden dient dan om extra aanwas van het gewas af te voeren voordat de winter invalt. In het Natura 2000-gebied wordt 4 ha per beheerplanperiode begraasd.

3.3 Samenvatting

Tabel 2 Vanuit de PAS en het Natura 2000-beheerplan voorgestelde beheermaatregelen met betrekking tot (schapen)begrazing (Prolander, 2016). Deze maatregelen hebben voornamelijk tot doel om de effecten van stikstofdepositie te verminderen. In de habitattypen Droge heiden en Oude eikenbossen gaat het daarnaast ook om functioneel herstel van het habitatype. Oppervlakte is per beheerplanperiode (zes jaar) en geldt als cyclisch.

Habitatype	Beheermaatregel	Oppervlakte (ha)	Opmerking
H2310 Stuifzandheiden met Struikhei	Drukbegrazing	5	I.c.m. andere ingrepen als maaien, plaggen en opslag verwijderen. Aanvullend op de reguliere schapenbegrazing.
H2320 Kraaiheibegroeiingen	Drukbegrazing	1	I.c.m. andere ingrepen als maaien, plaggen en opslag verwijderen. Aanvullend op de reguliere schapenbegrazing.
H2330 Zandverstuivingen	Drukbegrazing	2	Ook om vegetatie open te trappen. Aanvullend op de reguliere schapenbegrazing.
H4010 Vochtige heiden	Drukbegrazing	10	Kan ook (deels) met runderen. Veelal buiten periode april-augustus. Aanvullend op de reguliere schapenbegrazing.
H4030 Droge heiden	Reguliere begrazing	-	Creëren gradiënten tussen overige habitat- en vegetatietypen
	Drukbegrazing	10	Meest effectief i.c.m. maaien. Aanvullend op de reguliere schapenbegrazing.
H6230 Heischrale graslanden	Reguliere begrazing	-	Buiten het bloeiseizoen en i.c.m. plaggen
	Drukbegrazing	4	Nabeweiding. Aanvullend op de reguliere schapenbegrazing. Kan ook (deels) met runderen
H9190 Oude eikenbossen	Reguliere begrazing	-	Als onderdeel van de totale begrazing

3.4 Vegetaties buiten Natura 2000-habitattypen

Dit betreft in hoofdzaak loof- en naaldbossen met een ondergroei van bochtige smele. Vanwege hun soortsaamenstelling en hun leeftijd (aangeplant na 1900) vallen deze niet onder het habitatype Oude eikenbossen. Lokaal, bijvoorbeeld in en rond het Uffelterzand, bevinden zich enkele grazige percelen die door hun relatief voedselrijke milieu niet vallen onder heischrale vegetaties. Beide vegetaties lenen zich voor winterbegrazing.

4 | Begrazing als beheermaatregel

4.1 Begrazing met schapen

4.1.1 Eigenschappen van een gescheperde kudde

Bij begrazing van terreinen kan gekozen worden voor een gescheperde (door een herder geleide) kudde of een vast aantal schapen binnen een raster (ingerasterde kudde). Een gescheperde kudde wordt, in tegenstelling tot een ingerasterde kudde, door het terrein geleid. Hierbij kunnen voor begrazing kwetsbare terreinen gemeden worden. Een gescheperde kudde is tevens in het voordeel indien de te begrazen delen verspreid over het terrein liggen, zoals in het begrazingsgebied van het Holtlingerveld. Ook het militaire gebruik van het terrein leidt tot een voorkeur voor een mobiele schaapskudde.

Bij een gescheperde kudde kan de begrazingsintensiteit worden beïnvloed door de frequentie waarmee de kudde bepaalde terreingedeelten bezoekt. Zo zullen bepaalde terreingedeelten bijna dagelijks en andere incidenteel bezocht worden. Op deze wijze kan de graasdruk gespreid worden, waardoor er binnen een beperkt gebied veel variatie (mozaïeken) gecreëerd kan worden. Deze variatie is met name gunstig voor de in droge heideterreinen aanwezige reptielen, zoals hagedissen. Negatieve effecten, zoals onder- of overbegrazing worden door de herder voorkomen of juist gestuurd. Bovendien kan de schaapskudde bijdragen aan de verspreiding en hervestiging van plantensoorten door het verspreiden van zaden. Bij een ingerasterde kudde vindt de begrazing veel gelijkmatiger plaats en is de variatie in de vegetatie minder.

4.1.2 Graasgedrag

Schapen zijn selectievere grazers dan runderen en paarden. Met name runderen eten meer dood materiaal dan schapen, waardoor deze beter inzetbaar zijn bij sterk vergraste vegetaties. Runderen en paarden dienen echter ingerasterd te worden, daarom is dit type begrazing voor de heideterreinen van het Holtlingerveld ongeschikt (zie vorige paragraaf). Begrazing met ingerasterde runderen (Schotse Hooglanders) wordt wel toegepast in het bosgebied van het Westerzand en in een heideterrein op de Havelterberg, ten oosten van het Hunehuis.

Vanwege hun selectieve graasgedrag eten schapen niet alle planten; dophei en kraaihei worden vrijwel niet begraasd. Ook de lange bloeiende of uitgebloeide groeiwijzen van pijpenstrootje en bochtige smeie worden niet gegeten, alleen de jonge scheuten van deze grassoorten. Als pijpenstrootje en bochtige smeie zaadknoppen gaan maken in juni eten de schapen het niet meer, dan gaan ze over op de jonge scheuten van struikhei die dan juist tot groei is gekomen. Verder worden het hele jaar door de grondrozetten van bochtige smeie gegeten en ook de jonge blaadjes van de berkenopslag.

In het algemeen prefereren schapen grassen boven heide. In vergraste heides worden dan ook de grassen tussen de heideplanten uitgegeten. Wanneer de heide echter sterk vergrast is, worden juist de heideplanten tussen de grassen uitgegeten. Verder worden jonge loten en kiemplanten van struikhei gegeten omdat deze een hoge voedingswaarde hebben. Dit eetgedrag bij elkaar zorgt voor een begrazing die de heide in staat stelt zich steeds te vernieuwen en de vergrassing tegen gaat.

Op plaatsen waar alleen hoge pollen van pijpenstrootje voorkomen zullen schapen niet graag lopen. Dergelijke pollen worden door de schapen ook niet gegeten. Omdat schapen een hekel hebben aan natte poten worden ook vochtige en drassige plekken gemeden. Bovendien worden schapen ziek als ze te lang in vochtige omstandigheden lopen. Het begrazen van dergelijke vochtige gebieden (vaak dophei-vegetaties) is daarom alleen mogelijk wanneer, binnen een graasdag, vochtige vegetaties worden afgewisseld met droge.

In principe wordt het gehele jaar door begraasd, maar is er in de winterperiode sprake van een duidelijk andere begrazingssituatie dan in de zomer. In de winterperiode (oktober tot en met april) levert pijpenstrootje te weinig voeding voor de schapen. Struikhei is dan het meest voedselrijk. Om overbegrazing van deze vegetaties te voorkomen is het echter zaak naar alternatieven te zoeken. Vegetaties van bochtige smele, soms dominant aanwezig in de droge bossen in het begrazingsgebied, zijn dan uitstekend geschikt voor begrazing in de winter. Daarnaast kunnen de schapen gebruik maken van graslanden. Vooral voor drachtige en zogende ooien is de beschikbaarheid van goede graasmogelijkheden van groot belang. Naast het weiden worden de schapen bijgevoerd met hooi en brok gedurende de wintermaanden. Het hooi wordt gewonnen van eigen graslanden. Verder wordt er hooi aangekocht. Jaarlijks wordt er circa 260 balen hooi en circa 9000 kg schapenbrok gevoerd.

4.1.3 Verplaatsingspatroon

Dagritme en bedrijfsvoering

Het verblijf van de kudde op de heide en in de schaapskooi wordt zoveel mogelijk aangepast aan het dagritme van de dieren. De schapen grazen in het winterhalfjaar overdag en in de hoogzomer 's ochtends en in de namiddag op de heide. Op warme dagen brengt de kudde rond de middag de tijd door op beschaduwde plaatsen.

De schaapskudde brengt de nacht door in de schaapskooi of standweide. De "looptijden" van de schaapskudde zijn rond 9.30 uur vertrek en rond 16.30 weer terug in de schaapskooi of de standweide. De werkdag, ook wel graasdag genoemd, van de schaapskudde is 7 uur. In de berekeningen van het begrazingsplan wordt uitgegaan dat er tijdens de graasdag, van 7 uur er 5 uur wordt begraasd door de schapen. De overige 2 uur is de looptijd van de schaapskudde van en naar het te begrazen gebied. Uitgangspunt is dat als een route een langere looptijd kent dan 1 uur, de schapen in een standweide verblijven.

Op enkele plaatsen zijn gedeelten van het terrein ingerasterd om de kudde hier op de warme middagen te laten verblijven of zelfs te laten overnachten (deelgebieden 3, en 24; zie figuur 4 in hoofdstuk 5). De herder heeft dan de mogelijkheid om andere werkzaamheden te verrichten. Ook kunnen op deze wijze veraf gelegen terreingedeelten intensiever begraasd worden. Deze 'standweides' worden zo min mogelijk belast. Mede door het wegvallen van vak 17, waar de vegetatie zich ontwikkeld heeft als een potentiële heischrale vegetatie, wordt geconcludeerd dat er in het zuidelijke deel van het begrazingsgebied te weinig standweides zijn.

Voor de bedrijfsvoering is het ook essentieel dat er standweides komen om bij calamiteiten en bij verlof van de schaapsherder de gehele schaapskudde te kunnen stallen.

Driften

Driften zijn vaste routes van schaapskuddes waarlangs deze zich (vanuit de schaapskooi) door het terrein verplaatsen. Soms zijn deze driften al van oudsher aanwezig toen de kudden vanuit het dorp naar de heide trokken. In het buurtschap Holtinge, waar de voormalige schaapskooi stond, zijn de oude driften begeleid door oude eikensingels (strubben). Waar driften op de hei uitkomen zal het meest intensief worden begraasd. De graasintensiteit zal afnemen naarmate de afstand vanaf de driften groter wordt. De gradiënt die zo ontstaat, draagt in sterke mate bij aan de structuur en variatie binnen de heidevegetaties. Het is aan de herder om te voorkomen dat er aan het begin van de schapendrift structurele overbegrazing plaatsvindt. Dit kan door de kudde relatief snel door het gebied te leiden.

4.2 Relatie tot andere beheermaatregelen

Om de vergrassing in het Holtingerveld terug te dringen, zijn naast begrazing ook andere beheermaatregelen nodig. In 1993 is vastgesteld dat het aandeel grassen in de vegetaties in het begrazingsgebied ongeveer 65% is. Dit komt neer op een totale droge stof productie in het terrein van ruim 490.000 kg per jaar. Met de toenmalige omvang kon de schaapskudde hiervan maximaal 120.000 kg per jaar afvoeren. Hoe groot het gat is tussen de totale productie van droge stof en de afvoercapaciteit van de huidige kudde, is niet bekend. Wel kan aangenomen worden dat dit gat thans nog steeds aanwezig is en waarschijnlijk is vergroot als gevolg van de hoge depositie van stikstof. Voor veel habitattypen is

deze depositie hoger dan de kritische depositiewaarde, dat wil zeggen de waarde waarbij de stikstofdepositie leidt tot negatieve effecten op de vegetatie (Prolander, 2016). Naast begrazing zijn er daarom ook andere beheermaatregelen, zoals maaien en chopperen, vereist om een deel van de droge stof af te voeren.

De inzet van begrazing blijkt vooral effectief te zijn als deze volgt op de inzet van andere beheermaatregelen. Dit betekent dat na het maaien of plaggen van een heideterrein, de vergrassing op een blijvend laag niveau gehouden kan worden met behulp van begrazing. Op dergelijke locaties zijn de jonge scheuten van het gras goed bereikbaar voor de schapen. De begrazing bevordert het uitstoelen van struikhei waardoor de bodem sneller bedekt wordt en overmatige grasgroei wordt tegengegaan. De inzet van de schaapskudde is ook zeer effectief voor het blijvend tegengaan van opslag van bomen in de heide. Hier geldt dat de opslag van oudere bomen beter verwijderd kan worden met andere maatregelen.

Om met de inzet van de schaapskudde een maximaal effect te bereiken is het van belang dat de schaapskudde vooral wordt ingezet op plekken waar eerder andere maatregelen zijn uitgevoerd. Dit wordt ook in het Natura 2000-beheerplan onderkent. In terreinen met een hoge mate van vergrassing zijn andere beheermaatregelen effectiever. Een optimale inzet van de schaapskudde kan de noodzaak voor het uitvoeren van andere beheermaatregelen in de toekomst terugdringen. Dit vergt van de gehele gescheperde kudde een grotere inspanning om de behoefte bij te kunnen houden.

4.3 Recreatieve aspecten

De schaapskudde van het Holtingerveld heeft, naast een beheerfunctie, ook een belangrijke recreatieve functie. Zo biedt de grazende kudde op de Havelterberg een fraaie aanblik voor de bezoekers. Niet zelden worden hier trouwreportages gemaakt met de schaapskudde en de heide als hoofdthema's. De schaapskooi heeft als vertrek- en eindpunt van de kudde een bijzondere aantrekkingskracht voor recreanten. De goed bereikbare locatie bij het dagrecreatief centrum aan de Van Helomaweg maakt de schaapskooi tot een dagattractie. De schapen zullen echter niet ten behoeve van een recreatief gunstiger tijdstip eerder naar de kooi terugkeren. Bij de schaapskooi is dagelijks op een bord de tijd aangegeven waarop de kudde terug wordt verwacht, tenzij de kudde in de standweide verblijft. De kudde kan, in combinatie met informatieverstrekking via borden en/of folders, een aanknopingspunt vormen voor bewustwording van de diverse (natuur)waarden van het gebied bij het grote publiek en de rol die begrazing speelt voor het behoud van deze waarden.

4.4 Cultuurhistorie

De schaapskudde heeft als neven doel om cultuurhistorische waarden in stand te houden en te bevorderen. Deze waarden bestaan uit het authentieke schapenras Drentse Heideschaap en het uitvoeren van de potstalscultuur, in de vorm van gescheperde schapenbegrazing op de heide in combinatie met het gebruik van de schaapskooi. Deze cultuur hield in het begin van de 20^e eeuw op te bestaan. Door de begrazing, het aangeven van vertrek- en aankomsttijden bij de schaapskooi en het geven van (mondelinge) voorlichting wordt dit oude gebruik aan het publiek getoond.

5 | Planning van de begrazing

5.1 Uitgangspunten

5.1.1 Grootte van de kudde

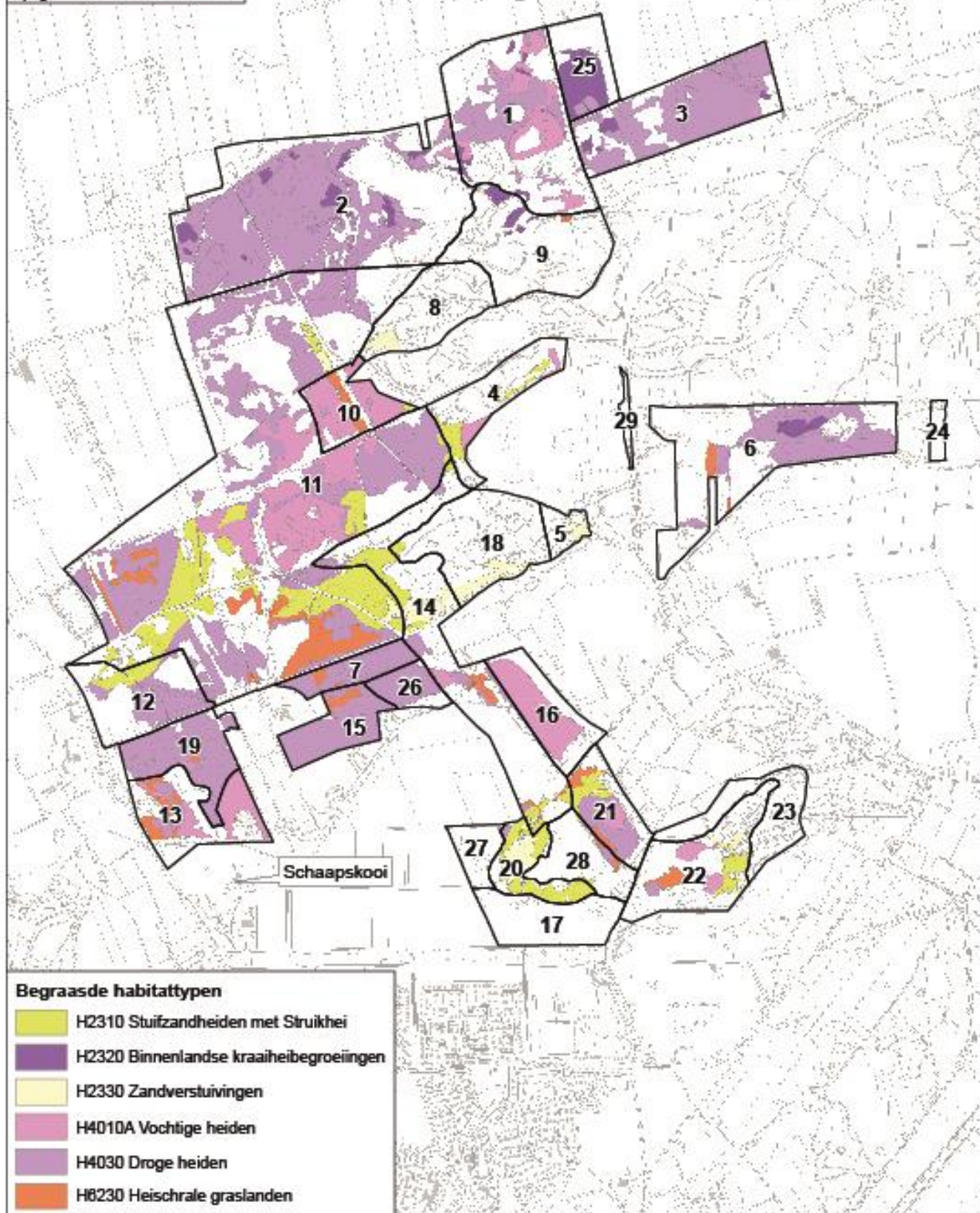
De grootte van de Holtinger schaapskudde bedraagt circa 380 ooien gedurende de winterperiode. In de bronstperiode worden circa 15 rammen bij de kudde ingezet. Er wordt hierbij geselecteerd op "vers" rammenbloed om inteelt tegen te gaan en het zuivere Drentse Heideschaap te bevorderen. De bronstperiode valt in de periode eind september tot eind november en het lammeren in de periode half februari tot eind april. Vanaf mei grazen deze lammeren mee met de kudde. Omdat hun graasinvloed beperkt is, tellen deze lammeren in deze periode niet volledig mee om de graasdruk van de gehele kudde te bepalen (hoewel de oudere opgroeiende lammeren meer energie verbruiken in de groeiperiode dan oudere schapen.) Er is een staffel om het aantal graasdiereenheden gedurende de zomermaanden te bepalen. Hierbij telt een lam in april als een kwart graasdiereenheid mee, in mei en juni als een halve graasdiereenheid en in juli als driekwart graasdiereenheid. Het zomerbestand (mei-juli) van de kudde bedraagt dan ongeveer 500 graasdiereenheden. Vanaf juli worden de eerste lammeren (rammen) verkocht, zodat, met het oplopen van de graasdiereenheden in de zomermaanden, het feitelijke aantal schapen tegelijkertijd daalt. In de loop van november is de kudde weer op het oorspronkelijke aantal.

In dit begrazingsplan wordt uitgegaan van gemiddelden. Omdat gedurende de zomer de staffel voor de lammeren oploopt, maar het feitelijke aantal schapen door verkoop daalt, worden de lammeren voor de berekeningen in dit begrazingsplan gemiddeld als kwart eenheid meegeteld voor de zomerperiode. Het winterbestand is daarmee 380 schapen en het zomerbestand 475 schapen. Het aantal jonge rammen dat jaarlijks wordt doorverkocht bedraagt circa 110-120 stuks. Deze zouden in de tweede helft van de zomer, als ze gespeend zijn, tijdelijk kunnen worden afgezonderd van de kudde en worden ingezet voor lokale, gerasterde (druk)begrazing.

5.1.2 Afbakening begraasde habitattypen

In het Natura 2000-beheerplan is aangegeven voor welke habitattypen de begrazing met schapen ingezet kan worden om droge stof en daarmee stikstof af te voeren. Dit is samengevat in paragraaf 3.3, Tabel 2. In dit begrazingsplan is het habitatype H4010A Vochtige heiden meegenomen in de te begrazen oppervlaktes. In de praktijk zal begrazing hier niet altijd mogelijk zijn. Dophei wordt door de schapen niet gegeten en dit habitatype is in veel gevallen te vochtig of nat voor de schapen, temeer omdat begrazing hiervan, vanwege de aanwezigheid van kwetsbare plantensoorten, buiten het groeiseizoen plaats dient te vinden. Het is aan de herder om in te schatten of een vochtige heide meebeegraasd kan worden.

De minimaal te begrazen eenheden worden daarmee gevormd door de habitattypen H2310 Stuifzandheiden, H2330 Kraaiheidebegroeiingen, H2330 Zandverstuivingen, H4010 Vochtige heide, H4030 Droge heiden en H6230 heischrale graslanden. Deze zijn weergegeven in figuur 4. Lokaal worden ook bossen en graslanden begraasd die niet vallen onder een habitatype. Dit wordt in paragraaf 5.3.2 per deelgebied besproken. Van elk van de deelgebieden en begraasde eenheden is de oppervlakte bepaald.



Begrazingsplan Hoflingerveld 2018-2028

Figuur 4: Nummering deelgebieden en begraasde habitattypen

5.1.3 Begrazingsgebied en deelgebieden

Om de planning van de begrazing inzichtelijk te maken, is het totale begrazingsgebied onderverdeeld in 29 deelgebieden, zie figuur 4). Deze indeling is gebaseerd op eigendom en type begrazing ('s zomers en/of 's winters, intensief/extensief/niet begraasd). In paragraaf 5.3.2 wordt dit per deelgebied besproken. Bij de nummering van de deelgebieden is zoveel mogelijk aangesloten bij de nummering in het vorige begrazingsplan, maar op enkele locaties waren aanpassingen hierin onvermijdelijk.

5.1.4 Begrazingsperiode

Voor de berekening van de begrazingsbehoefte is uitgegaan van een basisaantal van 300 graasdagen per jaar. Deze zijn verdeeld over een zomerperiode van 175 dagen (april t/m september) en een winterperiode van 125 dagen (oktober t/m maart). Dit komt overeen met het aantal dagen waarmee in het vorige begrazingsplan de begrazingsbehoefte is berekend. Dit aantal van 300 dagen betreft een absoluut maximum, wat in de praktijk niet wordt gehaald. Het is echter nodig als basis om in paragraaf 5.3.2, met behulp van de begrazingsintensiteit (aantal schapen per ha), het aantal graasdagen per deelgebied te bepalen. In deze berekening wordt dit aantal dagen naar rato van oppervlakte verdeeld over de deelgebieden maar gaan er dagen 'wegvallen' omdat enkele deelgebieden 's zomer of 's winters niet begraasd worden. Het uiteindelijke totale aantal *berekende* (zie bijlage 1) en dus *feitelijke* graasdagen zal uiteindelijk veel dichter bij de realiteit liggen.

5.1.5 Begrazingsintensiteit

Voor de begrazingsintensiteit is voor intensieve begrazing een dichtheid van 1 schaap per hectare aangehouden. Extensieve begrazing is op 1 schaap per 2 hectare gesteld. Wanneer het te begrazen oppervlak bekend is kan met deze intensiteit en de omvang van de kudde per deelgebied het aantal begrazingsdagen worden bepaald.

In het begrazingsplan zijn er situaties waarbij de looptijden van de schaapskudde, om in het te begrazen gebied te komen, langer dan 1 uur zijn. In deze situaties wordt er naar gestreefd om van een standweide gebruik te maken waardoor de looptijd maximaal 1 uur is. Dit is echter niet voor het gehele begrazingsplan realiseerbaar. Wanneer er zich een situatie voordoet dat de looptijden meer dan 2 uur op een dag zijn dan vindt er, op dat moment, een correctie voor de 5 uur (effectieve) begrazing plaats. Op basis van het begrazingsbeeld wordt vervolgens met de betreffende terreineigenaar afgesproken in hoeverre compensatie van de begrazing moet plaatsvinden. Er wordt dan afgesproken hoeveel extra graasdagen noodzakelijk zijn om de extra looptijd te compenseren.

5.2 Wensen terreineigenaren en consequenties voor begrazing

5.2.1 Wensen terreineigenaren

Voor het opstellen van dit begrazingsplan is met vier terreineigenaren gesproken, te weten het Rijksvastgoedbedrijf (namens Defensie), Natuurmonumenten, Staatsbosbeheer en de heer Rutten. De kleine terreinen van mevrouw Roeloffzen (in deelgebied 16) en de gemeente Westerveld (in deelgebied 28) worden niet begraasd door de schaapskudde. In deze paragraaf worden de wensen van de terreineigenaren voor de inzet van de Holtinger Schaapskudde verwoord. Hierbij wordt telkens verwezen naar de vaknummers in figuur 4. In de volgende paragraaf wordt beschreven hoe deze wensen ingevuld gaan worden.

Rijksvastgoedbedrijf

Het Rijksvastgoedbedrijf vraagt specifieke aandacht voor een extensieve najaar begrazing (na beweiding) van met name het noordelijke deel van de Kleine Startbaan. In dit gebiedsdeel begint pijpenstrootje steeds meer te domineren (cf Van der Berg, 2016). Hierbij dient er begraasd te worden buiten de periode 1 maart tot 1 oktober. In het noordwesten van deelgebied 11 ligt de nadruk op het verwijderen van opslag van berken en grove den. Het Rijksvastgoedbedrijf verwacht dat er op deze delen, na verwijdering opslag, drukkbegrazing plaats gaat vinden. Ook wordt ervan uitgegaan dat de schaapskudde kan inspelen op de beheermaatregelen die in het gebied genomen worden, zoals maaien en

chopperen. Wanneer dergelijke gebieden nadien begraasd worden, kan vergrassing tegengegaan worden. Overigens zullen dergelijke maatregelen op kleine schaal plaatsvinden.

Natuurmonumenten

Er worden door Natuurmonumenten meer graasdagen verlangd in de deelgebieden 1, 2 en 9. Hier neemt het aandeel pijpenstrootje in de droge heide langzaam maar zeker toe. Ook wil Natuurmonumenten dat deelgebied 25 wordt begraast, vanwege de toename van opslag. Vak 6 wordt intensiever begraasd dan in het vorige begrazingsplan. Door het uitblijven van aanvullende beheer is de opslag enorm toegenomen. Omdat deze deelgebieden ver van de schaapskudde afliggen, is het gerasterde deelgebied 3 als standweide (nachtstalling) onvoldoende beschikbaar vanwege het gevaar van overbegrazing en verrijking door uitwerpselen van de schapen. Daarom stelt Natuurmonumenten twee graslandpercelen ten noorden van deelgebied 25 en twee percelen ten noorden van perceel 2 beschikbaar als standweide. Een probleem is evenwel dat de eerste jaren de grond te vruchtbaar is en dat er in de omgeving meerdere (koppels) schapen lopen van diverse schapenhouders (gevaar voor ziekten en vermenging van ras).

Wanneer de kudde in de nazomer op weg is van of naar de oostelijk gelegen eigendommen van Natuurmonumenten dient ook de westelijke berm van de Studentenkampweg in het gebied tussen de deelgebieden 4 en 5 extensief begraasd worden. Dit is in **Fout! Verwijzingsbron niet gevonden.** en 0 weergegeven als deelgebied 29.

Natuurmonumenten zal in deelgebied 4 opslag verwijderen, waarna dit gebied grotendeels begraasd kan worden

Het begrazingsgebied van deelgebied 6 wordt in noordelijke richting uitgebreid tot aan het Uffelter Vaartje. Hier dient intensieve zomerbegrazing plaats te vinden om de uitbreiding van pijpenstrootje tegen te gaan. De groeiplaats van valkruid in dit deelgebied dient hierbij ontzien te worden, zo nodig wordt deze gerasterd.

Staatsbosbeheer

Voor Staatsbosbeheer zijn de volgende zaken van belang:

- intensievere begrazing in het noordwestelijke heideterrein van deelgebied 12;
- hoge randen in deelgebied 12 in het voorjaar niet begrazen in verband met zonnende reptielen;
- drukbegrazing in die delen van deelgebied 12 waar opslag is verwijderd;
- daar waar in deelgebied 13 en 19 opslag is verwijderd drukbegrazing toepassen binnen een raster;
- deelgebied 15 kan als experiment begraasd worden: extensief in de nazomer en winter. Het orchidee-enrijke deel van dit deelgebied (zie Foto 3) werd eerst niet begraasd en het graziger zuidelijke deel door runderen;
- het raster van deelgebied 17 blijft gehandhaafd en het voetgangerspad wordt afgesloten. De schaapskudde kan hier 's nachts een nacht overblijven voor een totaal van 6 graasdagen per jaar. Omdat de vegetatie zich ontwikkelt als gras-heidevegetatie is het voor het beheer van belang een vinger aan de pols te houden. Zo kan er op indien nodig gemaaid worden om de ruige vegetatie extra te verschalen. Voor de jaren erna zal er Holtingerveld-breed gekeken moeten worden waar mogelijkheden zijn voor nieuwe standweiden. Staatsbosbeheer zal hier medewerking aan verlenen. Staatsbosbeheer zal, evenals de Stichting Holtinger Schaapskudde, het probleem van een te kleine huisweide bij de provincie melden;
- in deelgebied 19, vanaf 15 augustus vooral grazige delen en een klein heideterreintje in het bos ten oosten van dit deelgebied begrazen;
- het bos in de deelgebieden 27 en 28 hoeft niet begraasd te worden.

Voor het overige hoeven er geen veranderingen ten opzichte van het vorige begrazingsplan plaats te vinden.



Foto 3 *Pijpenstrootje, Gewone dophei en Gevlekte orchissen op de kop van de Havelterberg (deelgebied 15). Juli 2016.*

De heer Rutten

In deelgebied 22 zal in het kader van PAS-maatregelen in het centrale deel een bosje worden gekapt. Ook worden de randen van het stuifzandgebied geplagd en wordt het bos ten noorden van de zandverstuiving, inclusief de zuidrand van de Finse Meertjes, gedund. In het noordwesten van het deelgebied is in 2016 een pijpenstrootje-dominantie geplagd en hier ontwikkeld zich momenteel een droge heide met plaatselijk stekelbrem. Het is de bedoeling dat de schaapskudde deze gebieden zomers extensief begraaft, om deze maatregelen te bestendigen. Het bos rondom dit gebied (deelgebied 23) wordt niet begraaft door de kudde.



Foto 4 Geplagde droge heide in deelgebied 22. Februari 2018.

5.2.2 Consequenties voor begrazing

De Holtinger schaapskudde is in 2013 verhuisd van Holtinge naar de huidige schaapskooi op de Toegangspoort Holtingerveld. Met name door de intensievere begrazing voor diverse habitattypen en de verwachte extra (druk) begrazing als gevolg van het Natura 2000-beheerplan Holtingerveld was het noodzakelijk de kudde uit te breiden. De kudde is gegroeid van 260 schapen naar 380 schapen in de winter tot 480 schapen in de zomer.

Door de groei van de kudde was en is er een verandering in de bedrijfsvoering noodzakelijk. De uitbreiding van de kudde heeft niet geleid tot hogere begrazingsinkomsten, daarentegen zijn de kosten van de kudde wel toegenomen, waardoor er een (groeiend) negatief resultaat is ontstaan vanaf de periode 2013. Het Drents Heideschaap is een echt “beheerschaap” die nagenoeg geen opbrengsten kent vanuit vlees of wol en daardoor per saldo een negatief resultaat kent. Daarnaast wordt een gescheperde kudde, met meer dan 240 begrazingsdagen, gekenmerkt door hoge loonkosten, er is dagelijks, het jaarrond, een (betaalde) herder met de kudde op pad.

Door de toenemende druk van de vergrassing en opslag/bebossing en de daaruit voortvloeiende extra inzet van de kudde om de instandhouding van het Natura 2000-gebied Holtingerveld te garanderen, zullen de kosten verder toenemen. Het financiële resultaat van de schaapskudde zal negatief oplopen als de vergoeding voor (druk)begrazing op het huidige niveau blijft. Dit ondanks de extra financiële middelen die Provincie Drenthe, Gemeente Westerveld en Staatsbosbeheer 2017 ter beschikking hebben gesteld.

Het begrazingsplan 2018 – 2028 vraagt een extra inzet van de schaapskudde en daardoor zal, op basis van de huidige begrazingsvergoeding, het negatieve resultaat van de schaapskudde verder oplopen. In het verlengde van de doelstellingen in het begrazingsplan 2018 – 2028 en de instandhouding van het Natura 2000-gebied Holtingerveld, zal er ook een hernieuwde begrazingsvergoeding moeten worden vastgesteld.

Het begrazingsplan 2018 – 2028 vraagt aanvullende beheersmaatregelen om de effecten van verdroging en stikstofdepositie tot stilstand te brengen, met name door een extra behoefte aan de beweiding.

De aanbevolen beheersmaatregel plaggen kan de eerste jaren niet worden uitgevoerd in verband met de munitie die in de grond ligt. De opschaling van de extensieve begrazing naar intensieve begrazing die in het beheerplan wordt voorgesteld voor de habitattypen Stuiyzandheide met Struikheide, de Kraaiheidebegroeiingen, Hei schrale graslanden en Droge heiden zal gecontinueerd en geïntensiveerd moeten worden

5.3 Begrazing in ruimte en tijd

5.3.1 Inzet drukbegrazing in de periode 2018-2020

Drukbegrazing wordt verlangd door Staatsbosbeheer (deelgebied 12, 13 en 19), Natuurmonumenten (deelgebied 2) en Defensie (deelgebied 11). Hierbij wordt in de basis een kleine groep schapen gedurende een week (afhankelijk van de oppervlakte) binnen een raster gezet. Deze handeling wordt idealiter drie keer per jaar herhaald. Om het uitbreken van schapen te voorkomen zal de kudde een zekere afstand tot deze gebieden moeten houden, die in open gebieden kan oplopen tot enkele honderden meters. In voorkomende gevallen kan echter ook de gehele kudde voor drukbegrazing gebruikt worden.

De aard en de lengte van de drukbegrazing is afhankelijk van het doel en het aangeboden voedsel: Het percentage grassen of heidestruiken bepaalt de duur en de hoeveelheid druk. De beheerder en de Stichting Holtinger Schaapskudde dienen aan de hand van de situatie de hoeveelheid en de lengte van de drukbegrazing te bepalen, ook geven de mogelijkheden in het aanbod van de kudde.

In het reguliere begrazingsprogramma zoals dat in de komende paragrafen vorm zal krijgen is een zekere rek in het aantal schapen ingebouwd om drukbegrazing toe te kunnen passen. Hiervoor kan gebruik worden gemaakt van afgezonderde jonge rammen in de periode voordat ze worden doorverkocht (september-oktober). In het voorjaar en het begin van de zomer kan gebruik worden gemaakt van gaste (in het voorjaar niet-drachtige) schapen die dan worden afgezonderd van de kudde. Omdat deze schapen niet meetellen in de reguliere begrazing kan de drukbegrazing buiten de reguliere begrazing om uitgevoerd worden. De drukbegrazing kan invloed hebben op de reguliere bedrijfsvoering vanwege de afstand die de kudde tot deze gebieden moet aanhouden. Dit zal in overleg tussen de Holtinger schaapskudde en de terreineigenaar opgelost moeten worden. Wanneer de gehele kudde voor drukbegrazing wordt ingezet speelt dit probleem uiteraard niet.

5.3.2 Benodigde reguliere begrazing per deelgebied

Hieronder wordt per deelgebied de begrazingsbehoefte bepaald op basis van de oppervlakte van het te begrazen gebied (habitattypen en overige gewenste begrazing), de begrazingsintensiteit (intensief/extensief) en de begrazingsperiode (zomer en/of winter) en de daarbij behorende kuddeomvang (resp. 475 en 380) en aantal begrazingsdagen (resp. 175 en 125) (zie paragraaf 5.1). In onderstaand kader zijn twee rekenvoorbeelden gegeven. In paragraaf 5.3.3 zijn de gegevens per deelgebied en eigenaar samengevat.

Zomerperiode

Een gebied van 35 ha groot wordt 's zomers *intensief* begraasd. Deze intensiteit houdt in dat er 1 schaap per ha nodig is. Als uitgangspunt wordt dus 35 schapen (want 35 ha) genomen voor een periode van 175 zomerdagen. Dit wordt omgerekend naar een kudde van 475 schapen, waardoor er uiteraard minder dagen nodig zijn om het gewenste resultaat te behalen. In dit geval betreft het 13 graasdagen (volgens $\{35/475\} \cdot 175$).

Winterperiode

Een gebied van 35 ha groot wordt 's winters *extensief* begraasd. Deze intensiteit houdt in dat er 0,5 schaap per ha nodig is. Als uitgangspunt wordt dus afgerond 18 schapen (want $0,5 \cdot 35$ ha) genomen voor een periode van 125 winterdagen. Dit wordt omgerekend naar een kudde van 380 schapen, waardoor er minder dagen nodig zijn om het gewenste resultaat te behalen. In dit geval betreft het 6 graasdagen (volgens $\{18/380\} \cdot 125$).

Deelgebied 1 (Natuurmonumenten; totaal 35 ha, 's zomers te begrazen 9 ha, 's winters volledig te begrazen)

Dit terrein is uitgerasterd en bestaat uit een mix van droge heide, vochtige heide en enkele kleine vennen. In het noordwestelijke deel is een bos gekapt en in het begrazingsgebied opgenomen. In de zomerperiode wordt alleen de droge heide begraasd; deze oppervlakte wordt afgerond op 9 ha. In de vochtige heidepercelen komt de voor begrazing kwetsbare soort klokjesgentiaan voor. Begrazing van deze vegetaties kan alleen buiten het groeiseizoen plaatsvinden, op de delen die niet te nat zijn.

Vanwege de omrastering kan het terrein dienen om de kudde een nacht te stallen om meerdere dagen in dit deel ver van de schaapskooi gelegen deel van het Holtingerzand te grazen. Dit is vanwege de kwetsbare vegetaties echter niet mogelijk in de zomerperiode en kan ook 's winters met mate toegepast worden vanwege de lagere voedingswaarde van het gebied.

In de te begrazen gebieden kan jaarrond intensief gegraasd worden, waarbij de locaties van klokjesgentianen in het groeiseizoen gemeden worden.

Jaarrond intensieve begrazing

Zomer: 3 graasdagen

Winter: 12 graasdagen

Deelgebied 2 (Natuurmonumenten; totaal 68 ha, te begrazen 38 ha)

Voor het grootste deel bestaat dit deelgebied uit te begrazen matig vergraste droge heide, inclusief eilanden van Kraaiheide. Het grote vennencomplex in het oostelijke deel valt buiten de begrazing. De reguliere begrazing in dit deelgebied is jaarrond en intensief. Om dit tot stand te brengen zal er mede gebruik gemaakt worden van standweiden waar de schaapskudde kan overnachten.

Jaarrond intensieve begrazing

Zomer: 14 graasdagen

Winter: 13 graasdagen



Foto 5 *Matig tot sterk vergraste droge heide in het westelijke deel van deelgebied 2. Februari 2018.*

Deelgebied 3 (Natuurmonumenten; 25 ha, geheel te begrazen)

Dit betreft een te begrazen omraasterd terrein, dat mede gebruikt kan worden bij calamiteiten, vrije dagen van de herder of om een extra dag in het noordelijke deel van het begrazingsgebied te verblijven zonder weer terug te moeten naar de schaapskooi. Gezien de capaciteit van het gebied geldt de aanbeveling om hier niet vaker dan 17 dagen per jaar gebruik van te maken en deze dagen over het jaar te spreiden om overbegrazing en verrijking van de bodem door uitwerpselen van de schapen te voorkomen.

Jaarrond intensieve begrazing

Zomer: 9 graasdagen

Winter: 8 graasdagen

Deelgebied 4 (Natuurmonumenten; 12 ha, volledig te begrazen)

In dit deelgebied bevinden zich enkele versnipperde vlakken met stuifzandheide in het centrale deel en een smalle strook vochtige heide langs de zuidrand. In het grootste deel is pijpenstrootje aspectbepalend. In dit deelgebied zal opslag verwijderd worden waarna er jaarrond intensief gegraasd kan worden.

Jaarrond intensieve begrazing

Zomer: 4 graasdagen

Winter: 4 graasdagen

Deelgebied 5 (Natuurmonumenten; 3 ha, volledig te begrazen)

Dit deelgebied is in beheer bij Natuurmonumenten en bestaat uit bos en stuifzand. Deze twee vegetatietypen lenen zich voor extensieve winterbegrazing. Het deelgebied is onderdeel van een groter gebied met naaldbos en stuifzand, wat in eigendom is van defensie (deelgebied 18).

Extensieve winterbegrazing

Winter: 12 graasdagen

Deelgebied 6 (Natuurmonumenten; 34 ha, volledig te begrazen)

Dit terrein maakt geen deel uit van het aaneengesloten begrazingsgebied. De vegetatie bestaat uit droge heide enkele vlakken met heischraal grasland en bos. Dit laatste betreft geen habitatype. In dit deelgebied is in tegenstelling tot het vorige begrazingsplan een intensieve zomerbegrazing gewenst om de toename van pijpenstrootje en opslag tegen te gaan. Hierbij wordt de groeiplaats van valkruid ontzien en zo nodig uitgerasterd. In dit deelgebied staat er dermate hoeveelheid opslag dat het voor een gescheperde kudde moeilijk te weiden valt. In de toekomst wordt er in het kader van de PAS-maatregelen opslag verwijderd.

Voor de begrazing van dit relatief afgelegen gebied kan gebruik gemaakt worden van een standweide ten noordwesten van Holtinge.

Intensieve zomerbegrazing

Zomer: 13 graasdagen

Deelgebied 7 (Staatsbosbeheer; 6 ha, volledig te begrazen)

Dit is een gebied met structuurrijke droge heide op de flank van de Havelterberg. Deze vegetatie kan jaarrond extensief begraasd worden.

Jaarrond extensieve begrazing

Zomer: 1 graasdag

Winter: 1 graasdag

Deelgebied 8 (Defensie; 13 ha, volledig te begrazen)

Dit deelgebied bestaat voor het grootste deel uit bos. Ook is er een zandverstuiving aanwezig. Het wordt alleen 's winters intensief begraasd om vergrassing en opslag tegen te gaan en de beperkt aanwezige zandverstuiving open te houden.

Intensieve winterbegrazing

Winter: 4 graasdagen

Deelgebied 9 (Natuurmonumenten; 23 ha, te begrazen 19 ha)

Evenals deelgebied 8 bestaat ook dit deelgebied grotendeels uit bos, evenals een vennencomplex met een oppervlakte van 4 ha. In dit deelgebied vindt intensieve winterbegrazing plaats.

Intensieve winterbegrazing

Winter: 6 graasdagen

Deelgebied 10 Defensie; 9 ha, volledig te begrazen)

In dit deelgebied komen op en bij de Kleine startbaan kwetsbare heischrale graslanden voor, waar in het groeiseizoen zeldzame soorten van heischrale graslanden en natte heides voorkomen. In het noordelijke deel van de Kleine startbaan neemt pijpenstrootje toe en dient er na het maaien extra begraasd te worden. Het betreft tevens de drift van de schaapskudde naar deelgebied 2. In de winterperiode is het plaatselijk een vrij nat terrein. Tevens is hier dichte opslag aanwezig, waardoor de gang naar deelgebied 2 ernstig belemmerd wordt. Om de route en het terrein snel (drift) en optimaal te kunnen benutten, met inachtneming van de vochtigheid van de grond, zal de opslag actief bestreden moeten worden.

In dit deelgebied vindt uitsluitend in de wintermaanden (1 oktober tot 1 maart) intensieve begrazing plaats.

Intensieve winterbegrazing

Winter: 3 graasdagen

Deelgebied 11 (Defensie; 165 ha, te begrazen maximaal 156 ha)

Dit grootste deelgebied bestaat voor een groot deel uit droge heidetypen, waar jaarrond intensieve begrazing plaats zal vinden. Hierbij zullen de oppervlaktes met natte heide minder vaak bezocht worden.

Wanneer de vegetatiekaart van 2013 (Van de Berg, 2016) wordt vergeleken met die van het vorige begrazingsplan (figuur 4 in Buro Bakker (2008); gebaseerd op Haveman (2000)) valt op dat het aandeel van pijpenstrootje-dominanties vooral in het noordwestelijke en centrale deel van het deelgebied fors is toegenomen. Deze toename is zowel in droge als in vochtige heide aan de orde. Omdat dominanties van pijpenstrootje in principe niet begraasd worden, is het aandeel niet begraasd terrein daarmee de afgelopen tien jaren eveneens fors toegenomen. Dit betekent voor dit begrazingsplan dat er, met inachtneming van de doelstellingen vanuit het Natura 2000-beheerplan, vooral in dit deelgebied ruimte gereserveerd moet worden om in te kunnen springen op uit te voeren (PAS-) beheermaatregelen om heidevegetaties te realiseren. Dergelijke maatregelen zijn tijdens het opstellen van dit begrazingsplan nog niet concreet gemaakt en daarmee nog niet meegenomen in de planning van de begrazing. Daarnaast heeft zich in deelgebied 11 overlopend naar deelgebied 10 een behoorlijke hoeveelheid opslag gevormd. Aangezien de kudde op deze locatie een schapendrift heeft naar deelgebied 2, is de doorgaan hier ernstig belemmerd. Deze opslag zal actief verwijderd moeten worden wil men hier effectief door kunnen lopen. Gedurende de loop van dit begrazingsplan zullen hierover met Defensie afspraken gemaakt worden.

Jaarrond intensieve begrazing

Zomer: 57 graasdagen

Winter: 51 graasdagen



Foto 6 Impressie van deelgebied 11. Linksboven: niet-vergraste stuifzandheide geflankeerd door pijpenstrootje-dominantie met opslag in de wetspunt (ten oosten van de genieput); rechtsboven: mozaïek van niet vergraste droge heide en heischraal grasland ten noordoosten van het Hunehuis; rechtsonder: diverse stadia van vergrassing in de noordwest-punt; linksonder: in het verleden gehopperde heide die door begrazing vrij van vergrassing is gehouden. Februari 2018.

Deelgebied 12 (Staatsbosbeheer; 15 ha, te begrazen 10 ha)

Dit deelgebied bestaat voor een groot deel uit droge heide en stuifzandheide. Het noordoostelijke deel betreft een regelmatig gemaaide dominantie van pijpenstrootje, die mee begraasd kan worden. Het in dit deelgebied aanwezige bos valt buiten de begrazing. Daar waar opslag is verwijderd kan drukbegrazing plaatsvinden. Het is verder de wens van Staatsbosbeheer om een heidegebied in het noordwesten van dit deelgebied intensiever te begrazen. In de gebieden waar opslag is verwijderd zal er drukbegrazing worden uitgevoerd. Voor het overige kan het deelgebied jaarrond intensief begraasd worden, waarbij hoge randen in het voorjaar onbegraasd blijven in verband met zonnende reptielen;

Jaarrond intensieve begrazing

Zomer: 4 graasdagen

Winter: 3 graasdagen

Deelgebied 13 (Staatsbosbeheer; 14 ha, volledig te begrazen)

Deelgebied 13 betreft een mengeling van vrij vochtige en vrij natte heide. Vanwege de hier voorkomende kwetsbare heischrale soorten en soorten van natte heides dient er alleen in het winterhalfjaar extensief gegraasd te worden. In de gebieden waar opslag is verwijderd zal drukbegrazing worden uitgevoerd.

Extensieve winterbegrazing

Winter: 2 graasdagen

Deelgebied 14 (Defensie; 33 ha, volledig te begrazen)

Dit deelgebied bestaat uit (halfopen) bos met bochtige smeie in de kruidlaag en wordt alleen 's winters intensief begraasd.

Intensieve winterbegrazing

Winter: 11 graasdagen

Deelgebied 15 (Staatsbosbeheer; 9 ha, volledig te begrazen)

Deelgebied 15 bestaat uit grazige en soortenrijke heide in het noorden en kruidenrijk grasland in het zuidelijke deel. Dit laatste is in tegenspraak met de habitattypenkaart (figuur 3), waar voor dit deel het habitattypetype Droge heide wordt aangegeven. Wel is in het grasland een voorzichtige heideontwikkeling gaande, die ongeveer 5% van dit grasland uitmaakt, maar daarmee is nog geen sprake van het habitattypetype.

In het verleden werd dit deelgebied door runderen begraasd. Door Staatsbosbeheer wordt hier nu als proef schapenbegrazing verlangd. Deze begrazing kan dan aan het eind van de zomer en in de winter plaatsvinden, in extensieve vorm.

Extensieve winterbegrazing

Winter: 2 graasdagen

Deelgebied 16 (Staatsbosbeheer; 11 ha, te begrazen 6 ha)

Voor het grootste deel bestaat dit deelgebied uit goed begaanbare vochtige heide (zie Foto 7). Deze heide wordt periodiek door Staatsbosbeheer gemaaid. Het bos aan de rand van dit deelgebied wordt niet begraasd, evenals het graslandperceel in de zuidpunt (eigendom Roeloffzen). Het terrein wordt jaarrond extensief begraasd.

Jaarrond extensieve begrazing

Zomer: 1 graasdag

Winter: 1 graasdag

Deelgebied 17 (Staatsbosbeheer; 11 ha)

Het raster in dit deelgebied 17 blijft gehandhaafd en het voetgangerspad wordt afgesloten. De kudde kan hier 's nachts overblijven voor een maximum van 6 dagen per jaar. Van hieruit kan begrazing van de omliggende gebieden plaatsvinden. Omdat in het gebied een ontwikkeling naar een heischrale vegetatie plaatsvindt is het voor het beheer van belang een vinger aan de pols te houden. Zo kan er indien nodig gemaaid worden om de ruige vegetatie extra te verschalen. Voor de jaren erna zal er Holtingerveld-breed gekeken moeten worden waar mogelijkheden zijn voor nieuwe standweiden. Staatsbosbeheer zal hieraan medewerking verlenen.

Het deelgebied kan in principe jaarrond extensief begraaasd worden, maar de nadruk zal op de zomer-begrazing liggen.

Extensief jaarrond begrazing

Zomer en winter 6 graasdagen, of in overleg meer



Foto 7 *Impressie van de vochtige heide in deelgebied 16. Juli 2016.*

Deelgebied 18 (Defensie; 19 ha, volledig te begrazen)

Evenals deelgebied 5 bestaat dit deelgebied uit een afwisseling van naaldbos en open stuifzand. Het huidige begrazingsregime (extensieve winterbegrazing) kan hier gehandhaafd blijven.

Extensieve winterbegrazing

Winter: 3 graasdagen

Deelgebied 19 (Staatsbosbeheer; 11 ha, volledig te begrazen)

Deelgebied 19 betreft structuurrijke droge heide op de flank van de Havelterberg. Bij dit deelgebied is ook een klein heideterrein in het bos ten oosten ervan betrokken. Deze vegetatie kan jaarrond extensief begraasd worden. In de gebieden waar opslag is verwijderd zal er drukbegrazing worden uitgevoerd.

Jaarrond extensieve begrazing

Zomer: 2 graasdagen

Winter 2 graasdagen

Deelgebied 20 (Staatsbosbeheer; 8 ha, volledig te begrazen)

Dit deelgebied is een zandverstuiving, omringd door korstmosrijke stuifzandheide. Van vergrassing is in de heidevegetatie nauwelijks sprake. Het gebied kan jaarrond extensief begraasd worden.

Jaarrond extensieve begrazing

Zomer: 1 graasdag

Winter 1 graasdag



Foto 8 Open zand en geringe vergrassing in de stuifzandheide in deelgebied 20. Februari 2018.

Deelgebied 21 (Defensie; 9 ha, volledig te begrazen)

Gebied met mosrijke droge heide met grazige, heischrale delen. In het centrum bevindt zich een sterk vergraste vochtige heide, waar begrazing waarschijnlijk niet mogelijk is. Begrazing kan in dit deelgebied jaarrond extensief plaatsvinden.

Jaarrond extensieve begrazing

Zomer: 2 graasdagen

Winter 1 graasdagen



Foto 9 *Impressie van deelgebied 21. Februari 2018.*

Deelgebied 22 (dhr. Rutten; 18 ha, te begrazen 17 ha)

Dit deelgebied is een afwisseling van droge en vochtige heide en grazige delen, soms met heischrale elementen. Het gebied is de afgelopen tijd geleidelijk opener gemaakt door verwijdering van bomen. In de nabije toekomst zal nog meer opgaande beplanting en een bosje verdwijnen, waardoor het te begrazen gebied groter wordt. Met uitzondering van de delen met vochtige heide (ca. 1 ha) kan het gehele deelgebied in principe jaarrond extensief begrast worden, maar zal de nadruk op zomerbegrazing liggen.

Jaarrond extensieve begrazing

Zomer: 5 graasdagen

Winter 1 graasdagen

Deelgebied 23 (dhr. Rutten; 10 ha, niet te begrazen)

Dit deelgebied bestaat volledig uit vrij dicht en plaatselijk vochtig bos. Het maakt deel uit van een veel groter bosgebied buiten het begrazingsgebied. Het begrazingsgebied is hier niet uitgerasterd of duidelijk begrensd. In de huidige situatie vindt begrazing hier niet plaats en is ook niet logisch omdat schapen kunnen verdwalen in het bos. Om deze redenen wordt dit deelgebied niet ingepland in dit begrazingsplan.

Deelgebied 24 (Natuurmonumenten; 2 ha)

Deelgebied 24 is een omrasterd grasland. Het is in eigendom van Natuurmonumenten en wordt gepacht door de Holtinger Schaapskudde. Het gebied kan gebruikt worden bij calamiteiten, vrije dagen van de herder of om een extra dag in het oostelijke deel van het begrazingsgebied te verblijven zonder weer terug te moeten naar de schaapskooi. Om deze reden is dit deelgebied niet ingepland in dit begrazingsplan.

Deelgebied 25 (Natuurmonumenten; 9 ha, te begrazen 5 ha)

Dit deelgebied bestaat uit een matig vergraste droge heide bestaande uit een combinatie van struikheide en kraaihei. De randzone bestaat uit een strook bos. Om vergrassing en de opslag in het heideterrein tegen te gaan dient hier intensieve zomerbegrazing plaats te vinden.

Intensieve zomerbegrazing
Zomer: 2 graasdagen

Deelgebied 26 (Staatsbosbeheer; 5 ha, niet te begrazen)

Dit deelgebied betreft een ingerasterd gebied met droge heide op de Havelterberg. Het gebied wordt begraasd met runderen of anderszins beheerd door Staatsbosbeheer. Begrazing met schapen is hier niet nodig en het deelgebied wordt dan ook niet nader ingepland.

Deelgebied 27 en Deelgebied 28 (Staatsbosbeheer; resp. 4 en 9 ha, niet te begrazen)

Beide gebieden bestaan uit bos en hoeven niet begraasd te worden.

Deelgebied 29 (Natuurmonumenten; 1 ha)

Dit deelgebied betreft een smalle strook met vergraste vochtige heide ten westen van de Studenten-kampweg. Deze wordt in de zomer intensief begraasd. In de praktijk vindt deze begrazing plaats tijdens het verplaatsen van de kudde tussen de oostelijke deelgebieden. Wel is het zo dat de kudde hierbij speciaal moet omlopen. Deze omlooptijd is bij de begrazingstijd inbegrepen.

Intensieve zomerbegrazing
Zomer: 1 graasdag

5.3.3 Samenvatting begrazingsbehoefte per eigenaar

Vanuit de begrazingsbehoefte komt uit bovenstaande berekening een totaal aantal begrazingsdagen van 250, verdeeld over 120 dagen in de zomer en 130 dagen in de winter.

In onderstaande tabellen wordt de begrazing per terreineigenaar weergegeven. Deelgebieden die niet gescheperd worden begraasd zijn hierin niet weergegeven. Een samenvatting van alle deelgebieden is per eigenaar weergegeven in bijlage 1. De begrazingsdagen zijn per deelgebied aangegeven in figuur 6.

Tabel 3 Begrazing van de Holtinger schaapskudde bij Natuurmonumenten.

Deel- gebied	Te begrazen oppervlakte (ha)	Intensief	Extensief	Graasdagen zomer	Graasdagen win- ter	Totaal begrazings- behoefte
1	35	X		3	12	15
2	38	X		14	13	27
3	25	X		9	8	17
4	12	X		4	4	8
5	3		X		1	1
6	34	X		13		13
9	19	X			6	6
25	5	X		2		2
29	1	X		1		1
Totaal	172			46	44	90

Tabel 4 Begrazing van de Holtinger schaapskudde bij Defensie.

Deel- gebied	Te begrazen oppervlakte (ha)	Intensief	Extensief	Graasdagen zomer	Graasdagen win- ter	Totaal begrazings- behoefte
8	13	X			4	4
10	9	X			3	3
11	145	X		58	51	109
14	33	X			11	11
18	19		X		3	3
21	9		X	2	1	6
Totaal	239			60	73	133

Tabel 5 Begrazing van de Holtinger schaapskudde bij Staatsbosbeheer.

Deel- gebied	Te begrazen oppervlakte (ha)	Intensief	Extensief	Graasdagen zomer	Graasdagen win- ter	Totaal begrazings- behoefte
7	6		X	1	1	2
12	10	X		4	3	7
13	14		X		2	2
15	9		X		2	2
16	6		X	1	1	2
17	11		x	5	1	6
19	11		X	2	2	4
20	8		X	1	1	2
Totaal	64			14	13	27

Tabel 6 Begrazing van de Holtinger schaapskudde bij dhr. Rutten.

Deel- gebied	Te begrazen oppervlakte (ha)	Intensief	Extensief	Graasdagen zomer	Graasdagen win- ter	Totaal begrazings- behoefte
22	17		X	5	1	6

5.3.4 Begrazing in de tijd

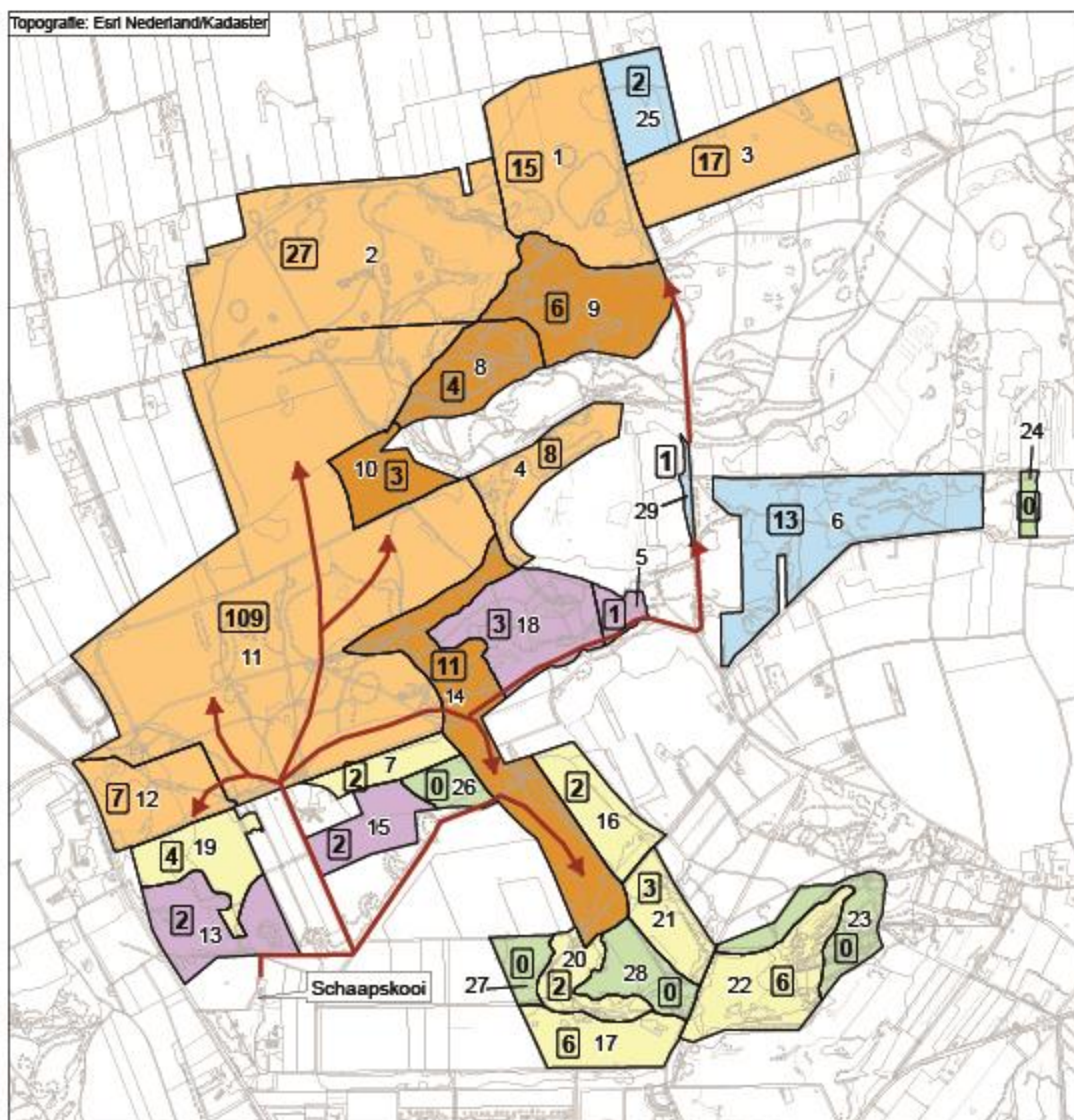
De in de vorige paragraaf weergegeven indeling is in de tijd uitgewerkt in onderstaand Tabel 7. Hierbij zijn alleen de geschepd begraasde deelgebieden weergegeven. In de planning is rekening gehouden met de lammertijd (half februari tot en met april), waardoor een groot aantal dagen uitvalt. Vanwege de beperkingen die het Q-koorts beleid oplegt, waarbij de kudde in de lammertijd afgeschermd moet zijn van publiek en daardoor langere tijd op stal moet blijven, wordt begrazing in de periode half februari tot en met april bijna onmogelijk. Dit legt een zekere druk op de planning in de rest van het jaar.

In Tabel 7 zijn alle maanden in redelijkheid vol gepland op basis van 257 graasdagen per jaar. Dit om ruimte te houden voor calamiteiten, specifieke wensen van de terreinbeheerders en om te kunnen anticiperen op uitgevoerde of in de toekomst uit te voeren beheermaatregelen in het gebied. De herder kan in overleg met terreinbeheerders de overige dagen in zijn planning opnemen. Deze planningstabel is per terreineigenaar weergegeven in bijlage 2.

Uit de maandplanning blijkt dat de in de vorige paragraaf berekende *benodigde* aantal graasdagen in de winterperiode niet gehaald wordt. Dit spitst zich toe op de deelgebieden 2 en 11, waar er van de benodigde 64 dagen er maximaal 43 dagen realistisch, dat wil zeggen rekening houdend met uitvallen van dagen in verband met de weersgesteldheid, de lammertijd en de Q-koortsbeperkingen, ingepland kunnen worden. Voor de maandplanning worden deze dagen in de deelgebieden 2 en 11 doorgeschoven naar de zomerplanning. Vanwege de staat van vergrassing in deze gebieden zal het doorschuiven van deze dagen naar verwachting geen problemen opleveren. De planning in vak 17 is discutabel. Aangezien dit stuk aangewend wordt als uitwijkplaats voor de kudde is in overleg met de beheerder de planning bijgesteld na gevorderd inzicht.

Deze jaarplanning is per terreineigenaar weergegeven in bijlage 2.

Topografie: Esri Nederland/Kadaster



Graasdagen en begrazingsvormen

15	Aantal graasdagen per jaar		Jaarrond extensieve begrazing
1	Deelgebied		Jaarrond intensieve begrazing
	Extensieve winterbegrazing		Stationaire begrazing
	Intensieve winterbegrazing		Niet ingepland
	Intensieve zomerbegrazing		Schapendrift

P16354



Schaal: 1:22.000

0 250 500 750 1.000
m

Begrazingsplan Holtingerveld 2018-2028
Figuur 5: Graasdagen schaapskudde, begrazingsvormen en driften

buro bakker
 adviesburo voor ecologie



Tabel 7 Maandschema begrazing. De zomerbegrazing is in grijsintint weergegeven.

Deelgebied	Jan.	Feb	Mrt	Apr	Mei	Jun	Jul	Aug	Sep	Okt	Nov	Dec	Totaal gepland
1	1	2	-	-	-	-	-	-	3	3	3	3	15
2	1	1	-	-	4	5	5	5	4	1	1	-	27
3	2	-	-	-	2	2	2	2	1	2	2	2	17
4	-	-	-	-	2	2	-	-	-	2	2	-	8
5	1	-	-	-	-	-	-	-	-	-	-	-	1
6	-	-	-	-	3	3	3	2	2	-	-	-	13
7	-	-	-	-	1	-	-	-	-	1	-	-	2
8	2	-	-	-	-	-	-	-	-	-	-	2	4
9	2	2	-	-	-	-	-	-	-	-	-	2	6
10	-	-	-	-	-	-	-	-	-	2	1	-	3
11	5	8	-	6	10	13	13	15	13	6	10	10	109
12	1	-	-	-	1	1	-	1	1	1	1	-	7
13	-	-	-	-	-	-	-	-	-	1	1	-	2
14	3	2	-	-	-	-	-	-	-	2	2	2	11
15	-	-	-	-	-	-	-	-	-	1	1	-	2
16	-	-	-	-	-	-	-	-	1	1	-	-	2
17	-	-	-	-	2	1	1	-	1	1	-	-	6
18	1	-	-	-	-	-	-	-	-	-	1	1	3
19	1	-	-	-	1	-	1	-	-	1	-	-	4
20	1	-	-	-	-	-	1	-	-	-	-	-	2
21	-	-	-	-	-	-	1	1	-	1	-	-	3
22	-	-	-	-	1	1	2	1	-	1	-	-	6
25	-	-	-	-	1	1	-	-	-	-	-	-	2
29	-	-	-	-	-	-	-	-	1	-	-	-	1
Totaal	21	15	0	6	28	29	29	27	27	27	25	22	256

5.4 Borging en monitoring

In voorgaande paragrafen is de gewenste begrazing uitgewerkt in ruimte en tijd. Deze indeling maakt de begrazing in het Holtingerveld per terreineigenaar en per maand controleerbaar. De graasdagen worden door de Stichting Holtinger Schaapskudde wekelijks per deelgebied bijgehouden en per kwartaal gepresenteerd aan de eigenaren. Hierbij zijn de gestelde graasdagen en de oppervlakten in dit begrazingsplan leidend, evenals de duur en periode van de winter en zomerbegrazing, tenzij er in voorkomende gevallen middels afspraken met de beheerder en het bestuur ervan wordt afgeweken. Dit kan geschieden indien er moverende redenen zijn die de afspraken afdwingen.

Voor de rapportage aan de eigenaren wordt door de stichting wekelijks de grootte van de kudde bijgehouden, waardoor duidelijk wordt hoeveel schapen er per deelgebied worden ingezet. De omvang van de kudde kan namelijk per week verschillen, aangezien de kudde vanaf de lammerperiode groter wordt totdat dieren weer verkocht worden. Dit terwijl dit begrazingsplan, gezien de looptijd van 10 jaar, van

gemiddelden uitgaat. Hierbij wordt de omvang van de kudde uitgedrukt in graasdiereenheden. Een lam van 1 en 2 maanden oud telt hierbij voor 0,25 graasdiereenheid, wanneer de schapen na drie maanden op de heide lopen 0,5 graasdiereenheid, 4 maanden 0,75 graasdiereenheid, 5 maanden en ouder 1 graasdiereenheid. Hiermee wordt door de herder wekelijks bijgehouden hoeveel schapen (graasdiereenheden) er werkelijk op de heide lopen. Deze worden omgezet in de berekenbare graasdiereenheden per deelgebied. Een begraaseenheid wordt berekend door de bezettingsdruk te vermenvuldigen met het aantal graasdagen in de gewenste periode van het actuele jaar (zomer- of winterperiode). De totale uitgevoerde *graasdiereenheden* worden afgezet tegen de vereiste *graasdagen* in dit begrazingsplan. Door te rekenen met graasdiereenheden kan gemakkelijker en meer in detail worden bijgehouden of de gestelde doelen per deelgebied en terreineigenaar worden gehaald. In bijlage 3 is een voorbeeld weergegeven van de begrazingsregistratie van de Stichting Holtinger Schaapskudde. Vanwege de omvang van de tabel is alleen de registratie van de maanden januari en februari weergegeven.

In dit begrazingsplan is enige ruimte gelaten voor eventuele bijsturing. Deze ruimte zit in de omvang van de kudde en de mogelijkheid om jonge rammen en guste schapen apart van de kudde in te zetten. Wanneer de begrazing niet blijkt aan te sluiten op het door de beheerders gestelde doel is het mogelijk de begrazing aan te passen of prioriteiten te stellen. Aanbevolen wordt om de begrazing eens per jaar te evalueren met de diverse terreineigenaren.

6 | Literatuur en bronnen

Literatuur

- *Buro Bakker (2008)*; Begrazingsplan Havelte-Oost 2008 – 2018. Buro Bakker adviesburo voor ecologie B.V. te Assen, in opdracht van Stichting Holtinger Schaapskudde, namens Dienst Vastgoed Defensie, Directie Noord, Dienstkring Havelte en Provincie Drenthe.
- *Diedenhoven, M & I van Zanten (1993)*; Begrazingsplan Havelte-Oost. LB&P in opdracht van het Ministerie van Defensie, DGW&T Directie Noord-Nederland.
- *Haveman, R. (eindred.) (2000)*; Inventarisatie en monitoring van natuurwaarden op defensie terreinen; OT Havelte.
- *Hommel, P.W.F.M., Huiskes, H.P.J., W.A. Ozinga & N.A.C. Smits (2012)*; Herstelstrategie H9190: Oude eikenbossen.
- *Ministerie van LNV (2008)*; Profielendocumenten habitattypen Natura 2000.
- *Ministerie van LNV (2016)*; Beleidsdraaiboek Q-koorts. Versie 2.0, augustus 2016.
- *Prolander (2016)*; Natura 2000 Beheerplan Holtingerveld. Oerlandschap, gekneeld door ijs en oorlog. November 2016. In opdracht van provincie Drenthe.
- *Van der Berg, A. (2016)*; OT Havelte Monitoring Natuurwaarden 2012-2016. Rijksvastgoedbedrijf, Rapport R500-16/014.

Overige

Interviews met en gegevens van de beheerders van het begrazingsgebied Holtingerveld:

- dhr. J. Swart, Rijksvastgoedbedrijf namens Defensie;
- dhr. G. Hietbrink, Staatsbosbeheer;
- dhr. H. Duyverman en dhr. R. Popken, Natuurmonumenten;
- dhr. M. Rutten;
- dhr. B. Kuiper, Stichting Holtinger Schaapskudde.

B 1 | Bijlage: Samenvatting begrazing per eigenaar

Deelgebied	Te begrazen op- pervlakte (ha)	Intensief	Extensief	Niet	Graasdagen zomer	Graasdagen winter	Totaal graasdagen
Natuurmonumenten							
1	35	X			3	12	15
2	38	X			14	13	27
3	25	X			9	8	17
4	12	X			4	4	8
5	3		X			1	1
6	34	X			13		13
9	19	X				6	6
24	0	-	-				
25	5	X			2		2
29	1	X			1		
Totaal	172				46	44	90
Defensie							
8	13	X				4	4
10	9	X				3	3
11	145	X			58	51	109
14	33	X				11	11
18	19		X			3	3
21	9		X		2	1	6
Totaal	239				60	73	133
Staatsbosbeheer							
7	6		X		1	1	2
12	10	X			4	3	7
13	14		X			2	2
15	9		X			2	2
16	6		X		1	1	2
17	0	-	X	-	5	1	6
19	11		X		2	2	4
20	8		X		1	1	2
26	0			X			
27	0			X			
28	0			X			
Totaal	64				14	13	27

Deelgebied	Te begrazen op- pervlakte (ha)	Intensief	Extensief	Niet	Graasdagen zomer	Graasdagen winter	Totaal graasdagen
Dhr. Rutten							
22	17		X		5	1	6
23	0			X			
Eindtotaal	492				125	131	256

B 2 | Bijlage: Planning begrazing per eigenaar

Deelgebied	Jan.	Feb..	Mrt.	Apr.	Mei	Jun.	Jul.	Aug.	Sep.	Okt.	Nov.	Dec.	Totaal gepland
Natuurmonumenten													
1	1	2							3	3	3	3	15
2	1	1			4	5	5	5	4	1	1		27
3	2				2	2	2	2	1	2	2	2	17
4					2	2				2	2		8
5	1												1
6					3	3	3	2	2				13
9	2	2										2	6
25					1	1							2
29					1								1
Totaal	7	5	0	0	13	13	10	9	10	8	8	7	90
Defensie													
8	2											2	4
10										2	1		3
11	5	8		6	10	13	13	15	13	6	10	10	109
14	3	2								2	2	2	11
18	1										1	1	3
21							1	1		1			3
Totaal	11	10	0	6	10	13	14	16	13	11	14	15	133
Staatsbosbeheer													
7					1					1			2
12	1				1	1		1	1	1	1		7
13										1	1		2
15										1	1		2
16									1	1			2
17					2	1	1		1	1			6
19	1				1		1			1			4
20	1						1						2
Totaal	3	0	0	0	3	1	2	1	2	6	3	0	21
Dhr. Rutten													
22					1	1	2	1		1			6
Eindtotaal	21	15	0	6	28	29	29	27	27	27	25	22	256

B 3 | Bijlage: Begrazingsregistratie (impressie)

Overzicht gerealiseerde
begrazing 2018

Begrazing Holtingerveld											Gerealiseerd of								1-7 jan							8-14 jan							15-21 jan							22-28 jan							29 jan-4 feb							5-11 feb							12-18 feb																																																																																																																																																																																																																																																																																																																																																																																																																																																																																																																																																																																																																																																																																																																																																																																																																																																																																																																																																																																																																																																																																																																			
Periode week											Streef zomer		Streef winter		Verplichting		Begrazingsplan		Gerealiseerd of																																																																																																																																																																																																																																																																																																																																																																																																																																																																																																																																																																																																																																																																																																																																																																																																																																																																																																																																																																																																																																																																																																																																																													



Colofon

Uitgevoerd door

Buro Bakker adviesburo voor ecologie

Weiersloop 9

Postbus 10034 | 9400 CA Assen

T 0592 - 313389 | info@burobakker.nl

www.burobakker.nl

Projectleiding

Drs. A. Kloosterman

Rapportage

Ing. J.R. Offereins

Tekenwerk en GIS

Ing. J. Aitink

Kwaliteitscontrole

Drs. A. Kloosterman

© Buro Bakker adviesburo voor ecologie

Gebruik en overname van gegevens alleen toegestaan met volledige bronvermelding.

Wijze van citeren

Buro Bakker (2018); Begrazingsplan Holtingerveld 2018 - 2028. Rapport P16354, Assen.

Foto's: Rudy Offereins, Drachten